



UI GreenMetric
Sustainable University Rankings

دليل إرشادي

SUSTAINABLE UNIVERSITY RANKINGS

تعزير الحرم الجامعي المستدام من خلال الحوكمة
والرقمنة والأداء المتكامل

2026

جدول المحتويات

جدول المحتويات	2
1. للجامعات المستدامة؟ UI GREENMETRIC ما هو تصنيف	3
2. ما هي الأهداف؟	3
3. من يمكنه المشاركة؟	3
4. ما هي الفوائد؟	3
5. كيف يمكن للجامعات المشاركة؟	6
6. UI GREENMETRIC SUSTAINABLE UNIVERSITY RANKINGS؟ كيف تم تطوير	6
7. من هم الفريق؟	8
8. ما هي المنهجية؟	9
9. من هي شبكاتنا؟	13
10. ما هي خططنا؟	16
الاستبيان (المعايير والمؤشرات)	17
تقديم البيانات (DATA SUBMISSION)	54
إرشادات الأدلة (EVIDENCE GUIDELINES)	54
الشكر والتقدير (ACKNOWLEDGMENTS)	54
الملحق 1	55
الملحق 2	70
الملحق 3	73
الملحق 4	75

1. للجامعات المستدامة؟ UI GreenMetric ما هو تصنيف

UI GreenMetric World University Rankings في عام 2010 تصنيفًا عالميًا للجامعات، وكان معروفًا حتى عام 2025 باسم (UI) أطلقت جامعة إندونيسيا بهدف قياس جهود الجامعات في مجال الاستدامة. وقد صُمم على شكل استبيان إلكتروني لرصد سياسات وبرامج الاستدامة التي تنفذها، الجامعات حول العالم.

يرتكز التصنيف بشكل عام على الإطار المفاهيمي: البيئة، والاقتصاد، والإنصاف. وقد صُممت فئاته ومؤشراته وأوزانه لتكون ذات صلة لمجموعة واسعة من أصحاب المصلحة، مع تقليل الانحياز قدر الإمكان. كما أن جمع البيانات وتقديمها مُصمَّمان ليكونا مباشرين نسبيًا، وغالبًا ما يتطلبان وقتًا معقولًا من موظفي الجامعة.

في نسخة عام 2010 شاركت 95 جامعة من 35 دولة: 18 من أمريكا، و35 من أوروبا، و40 من آسيا، وجامعتان من أستراليا. وفي نسخة عام 2025 بوصفه تصنيفًا رائدًا يركز على الاستدامة UI GreenMetric شاركت 1,745 جامعة من 105 دول. ويعكس هذا النمو الاعتراف العالمي بـ

وموضوع عام 2026 هو UI GreenMetric Sustainable University Rankings ابتداءً من عام 2026 أُعيدت تسمية التصنيف ليصبح "Advancing Sustainable Campuses through Governance, Digitalization, and Integrated Performance." ويُبرز هذا كيف تعزز الجامعات الاستدامة من خلال هياكل حوكمة فعالة، وقيادة شفافة، وسياسات قابلة للمساءلة.

2. ما هي الأهداف؟

إلى UI GreenMetric Sustainable University Rankings يهدف

- المساهمة في النقاش الأكاديمي حول الاستدامة في التعليم العالي وجعل الحرم الجامعي أكثر خضرة.
- تعزيز التغيير الاجتماعي الذي تقوده الجامعات باتجاه أهداف الاستدامة.
- حول العالم (HEIs) أن يكون أداة للتقييم الذاتي لاستدامة الحرم الجامعي للمؤسسات التعليمية العالي.
- تزويد الحكومات والوكالات البيئية الدولية والمحلية والمجتمع بمعلومات حول برامج الاستدامة في الحرم الجامعية.

3. من يمكنه المشاركة؟

السنوي UI GreenMetric Sustainable University Rankings يمكن لأي جامعة في العالم لديها التزام قوي بالاستدامة أن تشارك في

4. ما هي الفوائد؟

، عبر تقديم بياناتها أن تستفيد من التدويل والاعتراف UI GreenMetric Sustainable University Rankings يمكن للجامعات التي تشارك في وتعزيز الوعي بالاستدامة، وإحداث التغيير والعمل، وفرص بناء الشبكات والتعاون. التسجيل مجاني

a. التدويل والاعتراف

يمكن أن يدعم المشاركة تدويل الجامعة واعتراف الآخرين بها عبر زيادة ظهور جهودها في الاستدامة. وقد يؤدي ذلك إلى زيادة الزيارات لموقع الجامعة الإلكتروني، وزيادة الإشارات الرقمية للمؤسسة في سياق الاستدامة، وتعزيز التواصل مع شركاء محتملين، وتقوية الاعتراف من الخريجين والمجتمعات. الجامعة ملتزمة بالاستدامة.

b. زيادة الوعي بقضايا الاستدامة

يمكن للمشاركة أن تعزز الوعي بالاستدامة داخل الجامعة وخارجها. يواجه العالم تحديات كبرى، تشمل ضغط السكان، والاحتباس الحراري، والاستغلال المفرط للموارد الطبيعية، والاعتماد على الوقود الأحفوري، وانعدام الأمن المائي والغذائي. ويلعب التعليم العالي دورًا محوريًا في الاستجابة لهذه التحديات، هذا الدور عبر تقييم ومقارنة الجهود في التعليم من أجل التنمية المستدامة UI GreenMetric Sustainable University Rankings ويدعم، وأبحاث الاستدامة، وجعل الحرم الجامعي أكثر خضرة، والتواصل المجتمعي.

c. التغيير الاجتماعي والعمل

على رفع الوعي فقط، بل يشجع على اتخاذ إجراءات ملموسة. إن تحويل UI GreenMetric Sustainable University Rankings لا يقتصر المعرفة إلى ممارسة أمر أساسي للاستجابة لتحديات الاستدامة اليوم. ومن خلال التعلم المشترك والجهود الجماعية، تستطيع الجامعات الإسهام بصورة ذات معنى في التحولات نحو الاستدامة.

d. بناء الشبكات

UI GreenMetric Sustainable في عام 2017، ويصبح جميع المشاركين تلقائيًا أعضاء في UI GreenMetric Network تأسست ومن خلال هذه الشبكة، يمكن للمشاركين تبادل أفضل الممارسات وبناء شركات عبر (UIGM-SUREN) University Rankings Network (UIGM-SUREN). كما يمكن للمشاركين تنظيم UI GreenMetric الانضمام إلى ورشة الدولية السنوية، وورش العمل الإقليمية والوطنية التي تستضيفها جامعات معتمدة. في مؤسساتهم UI GreenMetric ورش عمل تقنية حول.

هذه الشبكة بصفتها الأمانة. وتُقدّم البرامج والتوجهات وتُعتمد من قبل لجنة UI GreenMetric وباعتبارها منصة لدعم العمل في مجال الاستدامة، تدير ومنسقين إقليميين ووطنيين، كما هو موضح أدناه UI GreenMetric توجيهية تضم أمانة.

المنسق الوطني لشبكة UI GreenMetric Sustainable University Rankings (UIGM-SUREN) الجدول 1. المنسقون الوطنيون لشبكة

الرقم	المنسق الوطني
1	Zonguldak Bülent Ecevit University - Türkiye
2	Ege University - Türkiye
3	University of Zanjan - Iran
4	Tarbiat Modares University - Iran
5	Universitas Diponegoro - Indonesia
6	National Pingtung University of Science and Technology - Taiwan
7	People's Friendship University of Russia - Russia
8	University of São Paulo - Brazil

الرقم	المنسق الوطني
9	Kazakh National Agrarian University - Kazakhstan
10	University College Cork - Ireland
11	Siam University - Thailand
12	University of L'Aquila - Italy
13	Universidad de Navarra - Spain
14	University of Oviedo - Spain
15	El Bosque University - Colombia
16	University of Minho - Portugal
17	Riga Technical University - Latvia
18	Grand Asian University Sialkot - Pakistan
19	Escuela Superior Politécnica de Chimborazo - Ecuador
20	Holy Spirit University of Kaslik - Lebanon
21	University of Szeged - Hungary
22	University of Pécs - Hungary
23	University of Sousse - Tunisia
24	University of Sharjah - United Arab Emirates
25	Bukhara State University - Uzbekistan
26	October 6 University - Egypt
27	Batangas State University - Philippines
28	Al-Muthanna University - Iraq
29	Koya University - Iraq
30	Lagos State University - Nigeria
31	Toronto Metropolitan University - Canada
32	Universidad Católica de Córdoba - Argentina
33	Universidad Privada Dr. Rafael Belloso Chacín - Venezuela
34	Daffodil International University - Bangladesh
35	Ala-Too International University - Kyrgyzstan

اعتبارًا من نسخة عام 2025، تضم الشبكة 1,745 جامعة مشاركة في آسيا وأوروبا وأفريقيا وأستراليا وأمريكا وأوقيانوسيا. وتمثل هذه الجامعات مجتمعة أكثر من 3 ملايين من أعضاء هيئة التدريس، و35 مليون طالب، و98 مليار دولار أمريكي من إجمالي تمويل الأبحاث المرتبطة بالبيئة والاستدامة. هذه الأرقام هي تقديرات من الأمانة استنادًا إلى تجميع بيانات مؤسسية مُعلن عنها ذاتيًا قدمتها الجامعات المشاركة (سنة المرجع: 2025).

5. كيف يمكن للجامعات المشاركة؟

للتعرف على التصنيف. وإذا <https://uigreenmetric.com> المشاركة في عملية التصنيف مباشرة. يمكن لمدير الاستدامة أو الشخص المكلف زيارة support@uigreenmetric.com عبر UI GreenMetric كانت الجامعة ممتمة، يمكنها مراسلة أمانة الدخول إلى النظام الإلكتروني.

ستتلقى الجامعات التي شاركت في نسخ سابقة دعوة للمشاركة مرة أخرى. وإذا قررت جامعتك عدم المشاركة لأسباب محددة، فستكون ممتين إذا أبلغتم الأمانة بذلك. ويمكن لجامعتكم المشاركة في الاستبيانات المستقبلية.

نوصي بشدة بأن تُعَيَّن كل جامعة شخص اتصال مخصصًا لتنسيق تقديم البيانات والتواصل مع الأمانة. لا تترددوا في التواصل مع الأمانة إذا كانت لديكم أي أسئلة حول الاستبيان أو عملية التقديم.

6. كيف تم تطوير UI GreenMetric Sustainable University Rankings؟

بعدة اعتبارات رئيسية UI GreenMetric Sustainable University Rankings تأثر إنشاء

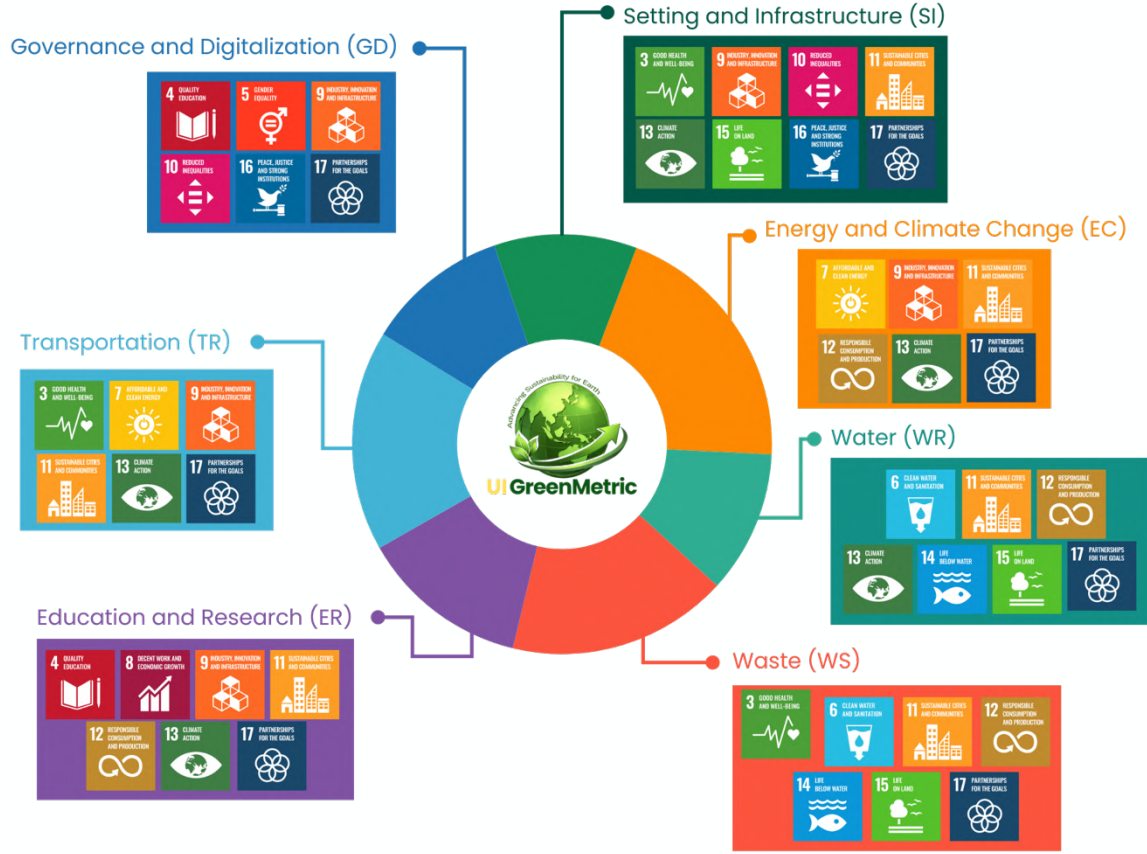
a. المثالية ودور الجامعات

تشمل تحديات المستقبل للحضارة ضغط السكان، وتغير المناخ، وأمن الطاقة، وتدهور البيئة، وأمن المياه والغذاء، والتنمية المستدامة. ورغم البحث العلمي الواسع والنقاشات العامة، واجهت حكومات كثيرة صعوبة في الالتزام بأجندات الاستدامة. في جامعة إندونيسيا، أدى هذا القلق إلى تبني رؤية مفادها أن Triple Bottom Line، و3Es، والمباني الخضراء، والتعليم من أجل التنمية المستدامة (ESD)، (Equity, Economy, Environment).

أداة تساعد الجامعات على مواجهة تحديات الاستدامة. تستخدم مؤسسات كثيرة UI GreenMetric Sustainable University Rankings يُعد لقياس ومتابعة وتقييم استراتيجياتها في الاستدامة. ومن خلال المشاركة، يمكن للجامعات أن تتعلم من بعضها البعض UI GreenMetric استبيان مبادرة غير ربحية، لذلك يمكن للجامعات المشاركة دون رسوم تسجيل UI GreenMetric. وتتعاون للحد من أثرها البيئي السلبي.

b. نموذج UI GreenMetric Sustainable University Rankings

لم يُطوَّر انطلاقًا من نظام تصنيف واحد قائم مسبقًا، فقد صُمِّم نموذج استبيان مع إدراك للأطر المعروفة لتقييم UI GreenMetric على الرغم من أن Holcim الاستدامة ومناهج تصنيف الجامعات. وخلال مرحلة التصميم، أسهمت عدة مراجع في بناء المؤشرات ومنطق احتساب النقاط، بما في ذلك Sustainability Awards، وLEED واستلهم من Green Building Council of Indonesia الذي طوره GREENSHIP، وSustainability Tracking, Assessment, and Rating System (STARS)، وCollege Sustainability Report Card (المعروف باسم Green Report Card) أيضًا باسم.



الشكل 1. (SDGs) وأهداف التنمية المستدامة المستدامة UI GreenMetric.

على المقاربات المتكاملة في UN Environment ضمن أجندة الاستدامة الأوسع للأمم المتحدة. وتشير إلى تأكيد UI GreenMetric تضع الإرشادات (SDGs) (أجندة 2030، حيث يمكن للتحسينات في الصحة البيئية أن تولد منافع اجتماعية واقتصادية، وتذكر أن أهداف التنمية المستدامة السبعة عشر مدججة ضمن معايير ومؤشرات UI GreenMetric.

c. تطور المنهجية عبر الوقت.

نتيجة مؤشرات لتعكس الأولويات الناشئة في الاستدامة وتحسين الوضع UI GreenMetric Sustainable University Rankings واصل وقابلية المقارنة.

- استخدمت 23 مؤشرًا عبر خمس فئات لحساب نقاط التصنيف: 2010.
- ارتفع عدد المؤشرات إلى 34: 2011.
- ليصبح العدد 33 مؤشرًا. وأعيد تنظيم المؤشرات، "smoke-free and drug-free campus environment"، أزيل مؤشر: 2012. إلى ست فئات، بما في ذلك معايير مرتبطة بالتعليم، وبدأ النظر في إنشاء فئة مخصصة لتعليم الاستدامة والبحث.
- كان الموضوع هو البصمة الكربونية، وأضيف سؤالان إلى قسم الطاقة وتغير المناخ. كما أدخلت مؤشرات فرعية إضافية، خاصة في: 2015. المياه والنقل.

- طُبِّقَ تنقيح كبير ليعكس الاتجاهات الجديدة في الاستدامة بشكل أفضل: 2017.
- وأدخلت خيارات إجابة (SDGs) Universities, Impacts, and Sustainable Development Goals (SDGs) كان الموضوع: 2018، تفصيلية لكثير من المؤشرات، بما في ذلك تغطية الغابات والغطاء النباتي المزروع، ومناطق امتصاص مياه إضافية، والأحزمة الموفرة للطاقة والمباني الذكية، ونسبة الطاقة المتجددة، وعناصر المباني الخضراء، وبرامج خفض الغازات الدفيئة، ومعايير النفايات والمياه، ونسبة مناطق (ZEV) الوقوف، ومبادرات تقليل المركبات الخاصة، وبرامج تقليل مواقف السيارات، وخدمات النقل الداخلي، ومركبات عديمة الانبعاثات وسياسات المشاة، ومواقع الاستدامة التي تديرها الجامعة. كما أضيف بند جديد ضمن فئة التعليم يتعلق بتوفير تقرير استدامة منشور. بالإضافة إلى ذلك، تم تحديث بند الدرجات ليعكس التطورات العالمية في النقل الأخضر عبر التركيز على مركبات عديمة الانبعاثات وتم تحسين الاستبيان عبر توسيع خيارات الإجابة وتقديم شروحات أوضح، خاصة لمؤشرات المباني الذكية.
- sustainable universities in a changing world: Lessons, challenges, and opportunities. كان الموضوع: 2019.
- universities' responsibility for sustainable development goals and the world's Complex Challenges. وأكد الاستبيان على الأثر المحتمل للجامعات من خلال التخطيط للحرم الأخضر والانخراط المجتمعي. كان الموضوع: 2020.
- أضيفت أسئلة جديدة للتقاط الأثر الاجتماعي والثقافي والاقتصادي بشكل أفضل وعكس ظروف الجائحة: 2021.
- عُدلت المؤشرات لتعكس استمرار ظروف الجائحة، وأضيف مؤشر جديد يتعلق بتلوث المياه: 2022.
- وأنشطة المنظمات الطلابية، والتعاون الدولي، R، أضيفت عدة مؤشرات جديدة، بما في ذلك ما يتعلق ببرامج نفايات 3: 2023.
- (ICT) مؤشرات جديدة ومنقحة تركز على تكنولوجيا المعلومات والاتصالات UI GreenMetric أدخل: 2024.
- تطوير ابتكارات رقمية تدعم الاستدامة.
- ستتؤكد تعديلات إضافية على أثر برامج الاستدامة وفعاليتها لتعزيز ملامتها في السياق الحالي: 2025.
- UI وبدأ الإشارة إلى التصنيف باسم (GD) Governance and Digitalization معيار UI GreenMetric أضاف: 2026.
- UI GreenMetric World وكانت العلامة السابقة (UIGM SUR) GreenMetric Sustainable University Rankings (UIGM SUR) University Rankings, WUR).

بالإضافة إلى ذلك، تُعد الأدلة ضرورية لعملية المراجعة. يرجى التأكد من أن الأدلة الداعمة المقدمة كاملة وواضحة ومتسقة مع البيانات المرسلَة.

d. الواقع والتحديات

تم السعي لتطوير تصنيف للجامعة المستدامة مع فهم واضح بأن تنوع الجامعات من حيث النوع والرسالة والسياق المحلي يخلق تحديات منهجية. تختلف الجامعات في مستوى الوعي والالتزام بالاستدامة، والميزانيات المتاحة، ومدى المساحات الخضراء في الحرم، وغيرها من الأبعاد.

بالتحسين المستمر للتصنيف كـ UI GreenMetric Sustainable University Rankings هذه الاختلافات معقدة بطبيعتها. ومع ذلك، يلتزم بيبقى مفيداً وعادلاً لجميع المشاركين. ونرحب بالتعليقات والاقتراحات من أعضائنا.

من هم الفريق؟ 7.

فريق يعمل تحت إشراف رئيس جامعة إندونيسيا UI GreenMetric Sustainable University Rankings من عام 2010 إلى 2020، أدار. يعمل بشكل أكثر استقلالية وتحول تدريجياً إلى نموذج تمويل ذاتي UI GreenMetric ومنذ عام 2021، بدأ.

يتكون فريقنا من ثلاث مجموعات رئيسية: فريق الإدارة، والأعضاء الخبراء، والمراجعين. ويأتي أعضاء الفريق من خلفيات أكاديمية ومهنية واسعة، تشمل الإدارة العامة، وعلوم المكتبات والمعلومات، والدراسات الثقافية، والعلوم البيئية، والهندسة، والعمارة، والتصميم الحضري، وطب الأسنان، والصحة العامة، والإحصاء، والكيمياء، والفيزياء، واللسانيات.

8. ما هي المنهجية؟

a. المعايير

سياسات الجامعات وأدائها باستخدام الفئات السبع التالية UI GreenMetric Sustainable University Rankings يقيم:

- Setting and Infrastructure (SI)
- Energy and Climate Change (EC)
- Waste (WS)
- Water (WR)
- Transportation (TR)
- Education and Research (ED)
- Governance and Digitalization (GD)

لكل فئة وزن كما هو موضح أدناه.

الجدول 2. الفئات المستخدمة في التصنيف وأوزانها

الفئة الرقم	(%) نسبة إجمالي النقاط
1 Setting and Infrastructure (SI)	11
2 Energy and Climate Change (EC)	20
3 Waste (WS)	17
4 Water (WR)	11
5 Transportation (TR)	17
6 Education and Research (ED)	13
7 Governance and Digitalization (GD)	11
الإجمالي	100

الجدول 3. المؤشرات والفئات المقترح استخدامها في تصنيف 2026

1) Setting and Infrastructure (SI) - 11%

المؤشر الرمز

SI1 Ratio of open space area to total area

النقاط

200

<https://uigreenmetric.com>

9

المؤشر الرمز	التقاط
SI2 Total area on campus covered in forest vegetation used for research, teaching, and/or community engagement	100
SI3 Total area on campus covered in planted vegetation	200
SI4 Total open space area divided by total campus population	200
SI5 Campus facilities for persons with disabilities, special needs, and/or maternity care	100
SI6 Security and safety facilities	100
SI7 Health infrastructure to support the well-being of students, academic staff, and administrative staff	100
SI8 Conservation of flora, fauna, wildlife, and/or genetic resources secured in medium- or long-term conservation facilities	100
Total	1100

2) Energy and Climate Change (EC) - 20%

المؤشر الرمز	التقاط
EC1 Use of energy-efficient appliances	200
EC2 Smart building implementation	300
EC3 Number of renewable energy sources on campus	300
EC4 Total electricity usage divided by total campus population (kWh per person)	200
EC5 Ratio of renewable energy production to total annual energy usage	200
EC6 Green building elements implemented across buildings	200
EC7 Greenhouse gas (GHG) emission reduction program	200
EC8 Total carbon footprint divided by total campus population (metric tons per person)	200
EC9 Number of innovative programs in energy and climate change	100
EC10 Impactful university programs on climate change	100
Total	2000

3) Waste (WS) - 17%

المؤشر الرمز	التقاط
WS1 3R (Reduce, Reuse, Recycle) program for university waste	200
WS2 Program to reduce paper and plastic use on campus	300
WS3 Organic waste treatment	300
WS4 Inorganic waste treatment	300
WS5 Toxic waste treatment	300
WS6 Sewage disposal	300

المؤشر الرمز	النقاط
Total	1700

4) Water (WR) - 11%

المؤشر الرمز	النقاط
WR1 Total area for water absorption (excluding forest and planted vegetation areas)	100
WR2 Water conservation program and implementation	200
WR3 Water recycling program implementation	200
WR4 Use of water-efficient appliances	200
WR5 Consumption of treated water	200
WR6 Water pollution control in the campus area	200
Total	1100

5) Transportation (TR) - 17%

المؤشر الرمز	النقاط
TR1 Number of combustion-engine vehicles (cars and motorcycles) divided by total campus population	200
TR2 Shuttle services	250
TR3 Availability of Zero-Emission Vehicles (ZEV) on campus	200
TR4 Number of ZEV divided by total campus population	200
TR5 Ratio of ground parking area to total campus area	200
TR6 Program to limit or reduce parking area over the last three years	200
TR7 Number of initiatives to reduce private vehicles on campus	200
TR8 Pedestrian paths on campus	250
Total	1700

6) Education and Research (ED) - 13%

المؤشر الرمز	النقاط
ED1 Ratio of sustainability courses to total courses/subjects	200
ED2 Ratio of sustainability research funding to total research funding	200
ED3 Ratio of sustainability-related scholarly publications to lecturers/researchers (one-year period)	200
ED4 Number of sustainability-related events or program	100
ED5 Number of sustainability-related activities organized by student organizations per year	150
ED6 Number of cultural activities on campus	100
ED7 Number of sustainability programs with international collaborations	100

المؤشر الرمز	النقاط
ED8 Number of sustainability-related community services involving students	100
ED9 Number of sustainability-related startups	100
ED10 Percentage of graduates with green jobs (last three years)	50
Total	1300

7) Governance and Digitalization (GD) - 11%

المؤشر الرمز	النقاط
GD1 Percentage of university budget for sustainability efforts	200
GD2 University-run sustainability website	200
GD3 Sustainability report	100
GD4 Financial report	100
GD5 Availability of a unit/office coordinating sustainability on campus	100
GD6 Use of ICT for sustainability program planning, implementation, monitoring and evaluation	50
GD7 Policy on advanced digital technologies (AI/IoT, etc.) to support decision-making, efficiency, and service delivery	50
GD8 Ratio of female leaders to total institutional leaders	100
GD9 Anti-corruption and integrity system	50
GD10 Whistle-blowing and complaint system	50
GD11 LMS-Enabled Digital Literacy Program	50
GD12 Written code of ethics for university leaders, academic staff, administrative staff, and students	50
Total	1100

يشير اللون الأخضر الفاتح إلى المؤشرات الجديدة لعام 2026.

b. المؤشرات المُنتَجة

استجابةً للتطورات الحالية ولتغطية الأبعاد الاجتماعية والثقافية والاقتصادية للاستدامة بشكل أفضل، تم تنقيح عدة مؤشرات في استبيان هذا العام.

c. احتساب النقاط

يتم احتساب نقاط كل بند رقمياً بما يسمح بالمعالجة الإحصائية للبيانات. تعتمد النقاط على أعداد بسيطة (مثل عدد البرامج، وحجم النفايات) أو إجابات على مقياس محدد. وتوجد إرشادات تفصيلية للنقاط في الملحق 1.

d. أوزان المعايير

يُندرج كل معيار ضمن فئة أوسع. وبعد تقديم البيانات، يتم ترجيح النقاط الأولية وفق أوزان الفئات لإنتاج النتيجة النهائية

e. قواعد كسر التعادل

قواعد كسر UI GreenMetric Sustainable University Rankings 2026 إذا حصلت جامعتان أو أكثر على نفس مجموع النقاط، يطبق التعادل التالية:

1. 20% (Energy and Climate Change (EC) نقاط
 2. 17% (Transportation (TR) تليها نقاط، 17% (Waste (WS) إذا استمر التعادل، نقاط
 3. 13% (Education and Research (ED) إذا استمر التعادل، نقاط
 4. 11% (Water (WR) تليها، 11% (Setting and Infrastructure (SI) إذا استمر التعادل، نقاط، 11% (Digitalization (GD) لتحديد الترتيب النهائي
- ملاحظة: تتبع خطوات كسر التعادل هذه أوزان الفئات المعروضة في الجدول 2

f. تنقيح وتحسين أداة البحث

على الرغم من أننا بذلنا كل جهد ممكن لتصميم الاستبيان وتنفيذه بعناية، ندرك أنه قد تظل هناك بعض القيود. لذلك، نراجع المعايير والأوزان بانتظام لدمج ملاحظات المشاركين وعكس التطورات الحالية في المجال. نرحب بتعليقاتكم واقتراحاتكم للتحسين

g. تقديم البيانات

يجب على الجامعات تقديم البيانات عبر النظام الإلكتروني بين فبراير ويونيو 2026. ويمكن الإبلاغ عن البيانات باستخدام فترة مرجعية لمدة سنة واحدة، إما حسب السنة الميلادية (مثل يناير 2025 إلى ديسمبر 2025) أو فترة 12 شهرًا متحركة (مثل مايو 2025 إلى مايو 2026). وفق سياسة مرجعية المعمول بها UI GreenMetric بيانات

كما نرحب بالوثائق الداعمة، بما في ذلك نسخ إلكترونية أو ورقية من تقييمات وتقارير الاستخدام الخاصة بجامعتكم، وكذلك الأدلة على أنشطة الاستخدام التي نُفذت في جامعتكم

h. النتائج

سيتم إصدار النتائج النهائية في سبتمبر 2026. ويمكن الوصول إلى نتائج التصنيف الإقليمية والنقاط التفصيلية عبر <https://uigreenmetric.com>

9. من هي شبكاتنا؟

UI ساهم تزايد الوعي بالاستدامة في بناء شبكة عالمية من الجامعات والمنظمات ذات التوجهات المتشابهة. تُنسّق هذه الشبكة من قبل أمانة وتسترشد بلجنة توجيهية تضم منسقين وطنيين و/أو إقليميين بالتعاون مع الجامعات التي، GreenMetric Sustainable University Rankings، UI GreenMetric تستضيف فعاليات

وشاركت في العديد من ورش العمل الوطنية والإقليمية التي استضافتها جامعات في دول مختلفة. في عام 2017، دعمت UI GreenMetric منذ عام 2017، مع El Bosque University (Colombia)، وUniversity of São Paulo (Brazil)، وUniversitas Diponegoro (Indonesia)، وUniversity of Bologna (Italy)، وAalborg University (Denmark)، وKing Abdulaziz University (Saudi Arabia)، وPeople's Friendship University of Russia (RUDN University) (Russia). ورشة Zonguldak Bülent Ecevit University (Turkey) كما استضافت. ورشة العمل الدولية الثالثة لـ UI GreenMetric (IWGM).

وISCN IREG Forum (Belgium)، أيضًا تقدمها في منتديات دولية وإقليمية، بما في ذلك UI GreenMetric في عام 2018، شاركت International Conference (Sweden)، وCRUI Working Group on International Academic Rankings (Italy)، وInternational Association for Impact Assessment (IAIA) Conference (Malaysia)، وGlobal Symposium on Green Campus Development (China). ورشة عمل وطنية استضافتها عدة جامعات، منها UI GreenMetric وفي العام نفسه، أسهمت University of Zanzan وFerdowsi University of Mashhad (Iran)، وAtyrau State University (Kazakhstan)، وKing Abdulaziz University (Saudi Arabia)، وUniversity of Nottingham (United Kingdom)، وNational University of Colombia وUniversidad del Rosario (Colombia)، وUniversity of São Paulo (Brazil)، وPakistan Higher Education Commission (Pakistan)، وUniversiti Utara Malaysia (Malaysia)، وInstitut Teknologi Sepuluh Nopember (Indonesia)، وRiga Technical University (Latvia)، وRUDN University (Russia)، وUniversidad Técnica Federico Santa María (Chile)، وOMNES Education (France). ورشة العمل الدولية Universitas Diponegoro (Indonesia) واستضافت. ورشة العمل الدولية الرابعة لـ UI GreenMetric (IWGM).

Green University Union للتفاعل مع منظمات ومجتمعات مختلفة، بما في ذلك الاجتماع العام الرابع لـ UI GreenMetric في عام 2019، تمت دعوة Building Universities' ومؤتمر، وWorld Environmental Education Congress، وCRUE Meeting، وUniversity of Taiwan، وReputations (BUR). مثل Universidad Autónoma de Occidente وUniversidad Icesi (Colombia)، وUniversity of Szeged وUniversity of Pécs (Hungary)، وUniversitas Hasanuddin (Indonesia)، وNazarbayev University (Kazakhstan)، وUniversidade Federal de Lavras (Brazil)، وHoly Spirit University of Kaslik (USEK) (Lebanon)، وRUDN University (Russia)، وEscuela Superior Politécnica de Chimborazo (ESPOCH) (Ecuador)، وUniversity of Sousse (Tunisia)، وCyprus International University (North Cyprus). ورشة العمل الدولية الخامسة لـ UI GreenMetric (IWGM) وUniversity College Cork (Ireland) واستضافت.

تفاعلها عبر الأنشطة UI GreenMetric واصلت، COVID-19 في أوائل عام 2020، عُقدت ورشتان في فرنسا والسعودية. وخلال جائحة الإلكترونية، حيث نظمت أكثر من 60 ورشة عمل وندوة عبر الإنترنت بشكل افتراضي.

وورش عمل افتراضية مع ممثلي جامعات من دول مختلفة، منها UI GreenMetric في عام 2020، عقدت University of Nottingham (United Kingdom)، وMahidol University (Thailand)، وUniversitas Riau (Indonesia)، وFundación Universidad del Norte (Colombia)، وUniversity of Sharjah (United Arab Emirates)، وRUDN University (Russia)، وUniversity of Campinas (Brazil)، وUniversidad de Sonora (Mexico). ورشة العمل الدولية University of Zanzan (Iran) واستضافت. ورشة العمل الدولية السادسة لـ UI GreenMetric (IWGM).

وMahidol University of Szeged (Hungary)، في عام 2021، استمرت ورش العمل الافتراضية مع مضيفين ودول مشاركة إضافية، منها University of Sharjah (United Arab Emirates)، وTarbiat Modares University (Iran)، وUniversitas Sebelas
<https://uigreenmetric.com>

Maret (Indonesia)، وUniversidad Hemisferios (Ecuador)، وRUDN University (Russia)، وUniversidad Tecnológica de Pereira (Colombia)، وUniversidad Autónoma de Nuevo León (Mexico)، وINSEEC U (France). واستضافت Universiti Putra Malaysia (Malaysia) ورشة العمل الدولية السابعة لـ UI GreenMetric (IWGM).

وEl Bosque وUniversitas Indonesia وUniversity of São Paulo بالتعاون مع UI GreenMetric ضمن أولوياتها الموضوعية، أطلقت UI GreenMetric برنامج، وESPOCH وUniversity of Sousse، وUniversity of Sharjah وUniversity of Szeged وUniversity of Sousse، وقد قدمت هذه المبادرة مقدمة على مستوى البكالوريوس حول التنمية المستدامة من (Team A). Online Course on Sustainability 2021 (Team A). وهي تُعزف الطلاب بتحديات الاستدامة ومساراتها في Brazil وColombia خلال تجربة تعلم عالمية تشمل جامعات من أربع قارات وسبع دول. وتكشف العلاقات بين التنمية الاقتصادية والاندماج، وUnited Arab Emirates، وTunisia وIndonesia وHungary وEcuador والاجتماعي وحماية البيئة.

وMahidol وUniversidad EAFIT (Colombia)، ورش عمل مع ممثلي جامعات من دول منها UI GreenMetric في عام 2022، نظمت University (Thailand)، وUniversidad Tecnológica ECOTEC (Ecuador)، وRUDN University (Russia)، وUniversity of Sharjah (United Arab Emirates)، وUniversitas Multimedia Nusantara (Indonesia). واستضافت National Pingtung University of Science and Technology (Taiwan) ورشة العمل الدولية الثامنة لـ UI GreenMetric (IWGM).

التوسع. خلال الفترة 2021 إلى 2024، تعاونت 17 جامعة إندونيسية لتنظيم UI GreenMetric Online Course on Sustainability واصل Institut Teknologi Nasional Bandung، Institut Teknologi Sepuluh Nopember، Telkom University، Universitas Diponegoro، Universitas Gadjah Mada، Universitas Islam Negeri Jakarta، Universitas Lampung، Universitas Muhammadiyah Malang، Universitas Negeri Surabaya، Universitas Padjadjaran، Universitas Palangka Raya، Universitas Pancasila، Universitas Pattimura، Universitas Sam Ratulangi، Universitas Sebelas Maret، Universitas Sriwijaya، وUniversitas Syiah Kuala.

وUniversity of L'Aquila (Italy)، وBukhara State University (Uzbekistan)، وInstitut Teknologi Sumatera (Indonesia)، وTarbiat Modares University (Iran)، وUniversidade Federal de Mato Grosso do Sul (Brazil)، وUniversidad San Francisco de Quito (Ecuador)، وUniversidad Militar Nueva Granada (Colombia)، وHasan Kalyoncu University (Turkey)، وCyprus International University (Cyprus)، وKhwaja Fareed University of Engineering and Information Technology (Pakistan)، وBatangas State University (Philippines)، وUniversitas Hasanuddin (Indonesia)، وRUDN University (Russia). ورشة العمل الدولية التاسعة لـ UI GreenMetric (IWGM) واستضافت University of Minho (Portugal) واستضافت Abu Dhabi University (United Arab Emirates) كإستضافة UI GreenMetric Results and Awards فعالية.

وEge University وBUAP (Mexico)، وLagos State University (Nigeria) في عام 2024، استضافت ورش عمل وطنية جامعات مثل وBatangas State University وKfueit (Pakistan)، وUPEC (Ecuador)، وUniversidad de Vigo (Spain)، وUniversity of Pecs (Hungary)، وRUDN University (Philippines)، وUniversitas Tanjungpura (Indonesia)، وUniversity of Pecs (Hungary)، وRUDN University (Russia)، وUniversitas Padjadjaran (Indonesia)، وBukhara State University (Uzbekistan). واستضافت Universidad del Rosario وUniversidad Javeriana وUniversidad Autonoma de Occidente وUniversidad Nacional وUniversidad El Bosque (Colombia) كإستضافة UI GreenMetric (IWGM) ورشة العمل الدولية العاشرة لـ UI GreenMetric Results and Awards 2024 فعالية (Brazil).

Team B بواسطة National Pingtung University of Science and Technology (Taiwan)، كما نُظِّم برنامج الدورة الإلكترونية لفريق وUniversity of Pécs (Hungary)، وUniversitas Diponegoro (Indonesia)، وUniversitas Negeri Yogyakarta (Indonesia)، وMahidol University (Thailand)، وZonguldak Bülent Ecevit University (Turkey). وفي عام 2024، انضمت وانضمت جامعة، وهي Oguz Han Engineering and Technology University (Turkmenistan) وهي Team A جامعة واحدة جديدة إلى Team B وهي Arab American University Palestine (Palestine) جامعة واحدة جديدة إلى.

وUniversidad CETYS Universidad, Campus Tijuana (Mexico) في عام 2025، استضافت ورش عمل وطنية جامعات مثل Universidad Técnica Particular de Loja (UTPL) (Ecuador)، وUniversidad de Santander (UNDES) (Colombia)، وBurdur Mehmet Akif Ersoy University (Turkey)، وKazakh National Agrarian University (KazNAU) (Kazakhstan)، وUniversità degli Studi dell'Aquila (Italy)، وUniversidad Privada Dr. Rafael Bellosó Chacín (URBE) (Venezuela)، وGrand Asian University Sialkot (GAUS) (Pakistan)، وUIN Raden Fatah Palembang (Indonesia)، وUniversitas Diponegoro (Indonesia) واستضافت Université Côte d'Azur (France) ورشة العمل الدولية الحادية عشرة لـ UI GreenMetric (IWGM). استضافت National Chi Nan University (NCNU) (Taiwan) كما استضافت UI GreenMetric Results and Awards 2025.

ما هي خططنا؟ 10.

التفكير في كيفية تحقيق أهدافها على نحو أفضل، وتتعلم من الملاحظات البناءة حول تصنيفات الجامعات وتطوير UI GreenMetric تواصل كما تستفيد من التجارب المتنوعة للجامعات المشاركة في سياقات مختلفة، Education for Sustainable Development (ESD).

نخطط لمواصلة تحسين الاستبيان وتقديم مزيد من خدمات الاستشارة لأعضاء شبكتنا. كما سنعزيز التعاون عبر برامج مبتكرة وفرص جديدة للتعليم المشترك لتحقيق هذا الهدف.

الاستبيان) المعايير والمؤشرات)

Setting and Infrastructure (SI)، وTransportation (TR)، وWater (WR)، وWaste (WS)، وEnergy and Climate Change (EC)، وUI GreenMetric Sustainable University Rankings يُنظَّم استبيان وتنقسم كل فئة إلى أسئلة محددة مع إرشادات تفصيلية (GD)، وEducation and Research (ED)، وGovernance and Digitalization (GD)، وInfrastructure (SI)، وEnergy and Climate Change (EC)، وWaste (WS)، وWater (WR)، وTransportation (TR)، وتنقسم كل فئة إلى أسئلة محددة مع إرشادات تفصيلية. لمساعدة الجامعات على الإبلاغ عن سياساتها وبرامجها وأدائها في الاستدامة بطريقة متسقة.

بشكل عام، يمكن للجامعات استخدام الاستبيان لعرض جهود الاستدامة بأكبر قدر ممكن من الدقة، ويُصح بشدة بتقديم الأدلة الداعمة، وهي مطلوبة لمعظم الأسئلة والمؤشرات، خصوصًا خرائط الحرم الجامعي و/أو المخطط العام للحرم، لأن ذلك يساعد المراجعين على التحقق من المواقع وأحجام المساحات وتوزيع المرافق ذات الصلة عبر المؤشرات.

1. Setting and Infrastructure (SI) 11% بنسبة

توفر هذه الفئة معلومات أساسية عن سياق الحرم الجامعي وبنية التحتية المادية لتقييم أداء الاستدامة. وهي تدعم تقييم ما إذا كان الحرم الجامعي يُظهر الخصائص الرئيسية للحرم الأخضر أو المستدام، بما في ذلك أنماط استخدام الأراضي والمساحات المفتوحة والسمات المرتبطة بالنظم البيئية. وتهدف هذه الفئة إلى تشجيع الجامعات على توسيع المساحات الخضراء وحمايتها، وتعزيز الإشراف البيئي، ودعم التنمية المستدامة عبر التخطيط والبنية التحتية.

1.1. نوع مؤسسة التعليم العالي

يرجى اختيار أحد الخيارات التالية:

[1] Comprehensive (شاملة)

[2] Specialized higher education institution (مؤسسة تعليم عالٍ متخصصة)

1.2. المناخ

يرجى اختيار الخيار الذي يصف المناخ في منطقتكم بأفضل شكل

[1] Tropical wet

[2] Tropical wet and dry

[3] Semiarid

[4] Arid

[5] Mediterranean

[6] Humid subtropical

[7] Marine west coast / oceanic climate

[8] Humid continental

[9] Subarctic

<https://uigreenmetric.com>

1.3. عدد مواقع الحرم الجامعي.

يرجى ذكر عدد المواقع المنفصلة التي تمارس فيها جامعتكم الأنشطة الأكاديمية. على سبيل المثال، إذا كانت جامعتكم تدير أكثر من حرم جامعي واحد في مناطق أو بلدات أو مدن مختلفة، فيرجى الإبلاغ عن العدد الإجمالي للحرم الجامعية.

إذا تم الإبلاغ عن أكثر من موقع حرم جامعي واحد، فيجب تطبيق جميع البيانات ذات الصلة بصورة متسقة عبر جميع الحرم المدرجة للمؤشرات ذات الصلة.

الأدلة الموصى بها: خرائط الحرم الجامعي و/أو المخطط العام للحرم، تُظهر موقع الحرم ومساحة المنطقة وتوزيع المرافق ذات الصلة بالمؤشرات **الأدلة مطلوبة**.

1.4. طبيعة موقع الحرم الجامعي.

يرجى اختيار أحد الخيارات التالية:

[1] Rural

[2] Suburban

[3] Urban

[4] City center

[5] High-rise building area

الأدلة مطلوبة.

1.5. إجمالي مساحة الحرم الجامعي (م²).

يرجى ذكر إجمالي مساحة الحرم الجامعي بالمتر المربع في الحاشية. يجب تضمين المناطق المستخدمة للأنشطة الأكاديمية فقط (مثل مباني الإدارة، ومرافق التدريس، ومباني أنشطة الطلاب والموظفين، والسكن الجامعي، والمقاصف).

يمكن احتساب الغابات والحقول وأراض أخرى فقط إذا كانت تُستخدم لأغراض أكاديمية، مثل المحاضرات الميدانية، والتدريب العملي، والتاريخ، والبحث، والتدريس، و/أو أنشطة المشاركة المجتمعية.

الأدلة الموصى بها: خرائط الحرم الجامعي التي تُظهر المواقع ومساحة المنطقة واستخدامات الأراضي ذات الصلة.

الأدلة مطلوبة.

1.6. إجمالي مساحة الطابق الأرضي للمباني في الحرم (م²).

يرجى تقديم إجمالي المساحة التي تشغلها المباني عبر الإبلاغ عن مجموع بصمة الطابق الأرضي لجميع مباني الجامعة في الحرم.

1.7. إجمالي مساحة مباني الحرم (م²).

يرجى تقديم إجمالي المساحة الطابقية لجميع المباني، بما في ذلك الطابق الأرضي والطوابق العلوية.

الأدلة الموصى بها: خرائط الحرم الجامعي التي تُظهر مواقع المباني و/أو حسابات موثقة لمساحات المباني
الأدلة المطلوبة.

1.8. (SI.1) نسبة مساحة المساحات المفتوحة إلى المساحة الإجمالية.

يرجى تقديم النسبة المئوية لمساحة المساحات المفتوحة مقارنةً بإجمالي مساحة الحرم الجامعي.

المعادلة:

$$SI1 (\%) = ((1.5 - 1.6) / 1.5) \times 100\%$$

يرجى اختيار أحد الخيارات:

$$[1] \leq 1\%$$

$$[2] < 1\% \text{ إلى } 80\%$$

$$[3] < 80\% \text{ إلى } 90\%$$

$$[4] < 90\% \text{ إلى } 95\%$$

$$[5] > 95\%$$

الأدلة الموصى بها: خرائط الحرم الجامعي التي تُظهر المساحات المفتوحة وبصمات المباني
الأدلة المطلوبة.

1.9. (SI.2) إجمالي المساحة المغطاة بغطاء نباتي حرجي يُستخدم للبحث و/أو التدريس و/أو المشاركة المجتمعية.

يرجى تقديم النسبة المئوية لمساحة الحرم المغطاة بغطاء نباتي حرجي مقارنةً بإجمالي مساحة الحرم. يشير الغطاء النباتي الحرجي إلى منطقة تهيمن عليها الأشجار والتنوع الحيوي المرتبط بها (طبيعي و/أو مزروع)، بما في ذلك التدرج الرأسي والنباتات السفلية، وغالبًا ما تُدار لأغراض الحماية.

لعدم الاتساق في الإبلاغ عبر السياقات الوطنية المختلفة، يرجى تحديد تعريف الغابة الذي تطبقه مؤسستكم (مثل تعريف وطني عند توفره). إذا لم يتم أرض تزيد مساحتها على 0.5 هكتار مع أشجار: (FAO Forest Resources Assessment (FRA) تطبيق تعريف وطني، يمكن الرجوع إلى تعريف يزيد ارتفاعها على 5 أمتار وغطاء تاجي يزيد على 10%، أو أشجار يمكنها الوصول إلى هذه العتبات في موضعها الطبيعي. تُستبعد الأراضي التي يغلب عليها الاستخدام الزراعي أو الحضري.

يجب أن تكون مساحة الغابات:

- مملوكة للجامعة، و
- مستخدمة لأغراض أكاديمية أو مجتمعية (بحث، تدريس، و/أو مشاركة مجتمعية).

إذا كانت جامعتكم تقع في منطقة جافة، يمكنكم احتساب المنطقة التي جرى تطويرها كغطاء نباتي حرجي، بشرط أن تستوفي متطلبات المنطقة وأن تكون مدعومة بأدلة.

يرجى اختيار أحد الخيارات (مع تقديم المساحة الإجمالية بالمتري المربع):

$$[1] \leq 2\%$$

$$[2] < 2\% \text{ إلى } 10\%$$

<https://uigreenmetric.com>

3] إلى 25% < 10%

4] إلى 35% < 25%

5] > 35%

تشمل الأدلة الموصى بها خرائط الحرم الجامعي، ووثائق ملكية الأرض (إن وجدت)، وصورًا، وعلامات واضحة للموقع

الأدلة المطلوبة

1.10. إجمالي المساحة المغطاة بغطاء نباتي مزروع (SI.3)

يرجى تقديم النسبة المئوية لمساحة الحرم المغطاة بغطاء نباتي مزروع، باستثناء الغابات، مقارنةً بإجمالي مساحة الحرم

يمكن اعتبار ما يلي ضمن الغطاء النباتي المزروع:

- المسطحات العشبية والحدائق
- الأسطح الخضراء
- مناطق الزراعة الداخلية
- الحدائق العمودية

يجب دعم جميع المساحات المعلن عنها بأدلة بصرية واضحة، مثل خرائط الموقع، وأسماء المباني، وصور تُظهر بوضوح الموقع الدقيق للغطاء النباتي

يرجى اختيار أحد الخيارات (مع تقديم المساحة الإجمالية بالمتري المربع):

1] $\leq 10\%$

2] إلى 20% < 10%

3] إلى 30% < 20%

4] إلى 50% < 30%

5] > 50%

الأدلة المطلوبة

1.11. إجمالي عدد الطلبة المنتظمين

يرجى تقديم إجمالي عدد الطلبة المنتظمين (بدوام كامل وبدوام جزئي). ويُقصد بالطلبة المنتظمين الطلبة المسجلون والنشطون في فصل دراسي واحد مع استثناء الطلبة قصيري الأجل (على سبيل المثال: طلبة التبادل، والتعليم المستمر، وطلبة الدورات، (Effective Full-Time Students/EFTS) القصيرة).

الأدلة المطلوبة

1.12. إجمالي عدد طلبة التعليم عبر الإنترنت

يرجى تقديم إجمالي عدد الطلبة المسجلين كطلبة عبر الإنترنت فقط، مع استثناء الطلبة المنتظمين

1.13. إجمالي عدد أعضاء الهيئة الأكاديمية والموظفين الإداريين

يرجى الإبلاغ عن إجمالي عدد أعضاء الهيئة الأكاديمية بدوام فعلي مكافئ (المحاضرين، والأساتذة، والباحثين) والموظفين الإداريين العاملين في جامعتكم باستخدام تاريخ مرجعي أو فترة إبلاغ محددة بوضوح.

1.14. مساحة المساحات المفتوحة للفرد من سكان الحرم (SI.4)

يرجى تقديم مساحة المساحات المفتوحة للفرد داخل الحرم. تُحتسب فقط المساحات المفتوحة داخل الحرم. إذا كان لدى جامعتكم غابة داخل الحرم لكن لا ينبغي إدراجها ضمن هذا المؤشر، (SI.2) تُستخدم للبحث، فيمكن الإبلاغ عنها ضمن الغطاء النباتي الحرجي.

المعادلة (مساحة المساحات المفتوحة للفرد) هي:

$$SI4 (m^2/person) = (1.5 - 1.6) / (1.11 + 1.13)$$

يرجى اختيار أحد الخيارات:

$$[1] \leq 10 m^2/person$$

$$[2] < 10 \text{ إلى } 20 m^2/person$$

$$[3] < 20 \text{ إلى } 40 m^2/person$$

$$[4] < 40 \text{ إلى } 70 m^2/person$$

$$[5] > 70 m^2/person$$

الأدلة المطلوبة.

1.15. مرافق ذوي الإعاقة وذوي الاحتياجات الخاصة و/أو رعاية الأمومة (SI.5)

يرجى تقديم معلومات عن مرافق الحرم التي تدعم الأشخاص ذوي الإعاقة، والأفراد ذوي الاحتياجات الخاصة، و/أو رعاية الأمومة (على سبيل المثال). الوصول إلى المكتبة، والفصول الدراسية، ودورات المياه، وغرف الرضاعة، وإتاحة النقل، وخدمات الحضنة.

لكل مرافق، يرجى تقديم ما يلي:

- خرائط الحرم التي تُظهر الموقع، و
- تحديد واضح للمباني ذات الصلة.

(“Building A: lactation room, accessible toilet”). على سبيل المثال (يمكنكم أيضًا تقديم جدول يذكر مرافق كل مبنى).

يرجى اختيار أحد الخيارات:

[1] لا يوجد

[2] توجد سياسة مطبقة

[3] المرافق في مرحلة التخطيط

[4] المرافق متاحة جزئيًا وقيد التشغيل

[5] المرافق موجودة في جميع المباني وتعمل بالكامل

الأدلة المطلوبة.

1.16. مرافق الأمن والسلامة (SI.6)

يرجى تقديم معلومات عن بنية الحرم التحتية التي تدعم أمن وسلامة سكان الحرم

يرجى اختيار أحد الخيارات

1] نظام أمن وسلامة سلمي

2] متاحة وتعمل بالكامل (خط ساخن أو زر طوارئ، CCTV) بنية تحتية للأمن والسلامة

3] متاحة وتعمل بالكامل (خط ساخن أو زر طوارئ، كوادر معتمدة، مطفأة حريق، هيدرنت، CCTV) بنية تحتية للأمن والسلامة

4] بنية تحتية للأمن والسلامة متاحة وتعمل بالكامل، وزمن الاستجابة للحوادث والجريمة والحرائق والكوارث الطبيعية أكثر من 5 دقائق

5] بنية تحتية للأمن والسلامة متاحة وتعمل بالكامل، وزمن الاستجابة للحوادث والجريمة والحرائق والكوارث الطبيعية أقل من 5 دقائق

الأدلة مطلوبة

1.17. (SI.7) بنية صحية داعمة لرفاه الطلبة والهيئة الأكاديمية والموظفين الإداريين

يرجى تقديم معلومات عن بنية الحرم التحتية التي تدعم خدمات الصحة الجسدية والنفسية للطلبة وأعضاء الهيئة الأكاديمية والموظفين الإداريين

يرجى اختيار أحد الخيارات

1] البنية الصحية (الإسعافات الأولية) غير متاحة

2] البنية الصحية (الإسعافات الأولية، غرفة الطوارئ، عيادة، وكوادر) متاحة

3] البنية الصحية (الإسعافات الأولية، غرفة الطوارئ، عيادة، وكوادر معتمدة) متاحة

4] البنية الصحية (الإسعافات الأولية، غرفة الطوارئ، عيادة، مستشفى، وكوادر معتمدة) متاحة

5] البنية الصحية (الإسعافات الأولية، غرفة الطوارئ، عيادة، مستشفى، وكوادر معتمدة) متاحة، ومُنظمة، ومتاحة للجمهور

الأدلة مطلوبة

1.18. (SI.8) حفظ النباتات والحيوانات والحياة البرية والموارد الجينية

والحياة البرية، و/أو الموارد الجينية للغذاء والزراعة. يمكنكم تضمين (fauna) والحيوانات، (flora) يرجى تقديم معلومات عن برامج الحرم لحفظ النباتات

معلومات مثل:

- اسم البرنامج ونطاقه
- أنواع الأنواع
- عدد الأنواع
- مدة الحفظ
- الفئة المستهدفة و/أو منطقة الحفظ

يمكن الإبلاغ عن التقدم كنسبة مئوية من إجمالي الخطة (منفذ أو جارٍ تنفيذه) ويجب أن يعكس الإنجازات السنوية

نشجع المؤسسات على تقديم ما يلي:

- قائمة أساسية بالأنواع التي تم تحديدها

- قائمة بالأشكال المخطط حفظها
- جدول زمني لأنشطة الحفظ لإظهار خطة منظمة وقابلة للقياس

يرجى اختيار أحد الخيارات

- 1] برنامج الحفظ في طور الإعداد
- 2] % برنامج الحفظ منفذ بنسبة 1% إلى 25%
- 3] % برنامج الحفظ منفذ بنسبة 25% إلى 50%
- 4] % برنامج الحفظ منفذ بنسبة 50% إلى 75%
- 5] % برنامج الحفظ منفذ بأكثر من 75%

إذا نُفذت أنشطة الحفظ في موقع آخر، يمكن لجامعتكم إدراجها في ملف الأدلة وإدراج منطقة الحفظ تلك ضمن إجمالي مساحة الحرم (السؤال 1.5) **الأدلة مطلوبة.**

1.19. في دعم أهداف التنمية المستدامة Setting and Infrastructure أثر برامج

اختر الخيار (SDGs) لديكم في أهداف التنمية المستدامة للأمم المتحدة (SI) Setting and Infrastructure يرجى الإشارة إلى مدى مساهمة برامج الذي يعكس بأفضل شكل عدد أهداف التنمية المستدامة التي تدعمها هذه البرامج بشكل مباشر

يرجى اختيار أحد الخيارات

- 1] (SDGs) يدعم 1 إلى 2 من أهداف (أثر منخفض)
- 2] (SDGs) يدعم 3 إلى 5 من أهداف (أثر متوسط)
- 3] (SDGs) يدعم 6 إلى 9 من أهداف (أثر كبير)
- 4] (SDGs) يدعم 10 إلى 13 من أهداف (أثر عالٍ)
- 5] (SDGs) يدعم 14 إلى 17 من أهداف (أثر عالٍ جدًا)

الأدلة مطلوبة.

2. Energy and Climate Change (EC) 20 %بنسبة

الفئة الأعلى وزنًا في التصنيف، بما يعكس الدور المركزي لإدارة الطاقة والعمل المناخي في استدامة الحرم Energy and Climate Change تُعد الجامعي. وهي تقيم كيفية إدارة الجامعات لاستخدام الطاقة وكيف تستجيب لتغير المناخ عبر السياسات والبرامج والبنية التحتية، بما في ذلك إجراءات الكفاءة والمبادرات المتعلقة بالمناخ. وتشمل المؤشرات مجالات مثل الأجهزة الموفرة للطاقة، والمباني الذكية، والطاقة المتجددة، واستهلاك الكهرباء، وعناصر. وقياس البصمة الكربونية لتعزيز إدارة الطاقة المسؤولة وتقليل الأثر البيئي، (GHG) المباني الخضراء، وبرامج خفض غازات الدفيئة

2.1. (EC.1) استخدام الأجهزة الموفرة للطاقة

يرجى مقارنة عدد الأجهزة الموفرة للطاقة بعدد الأجهزة التقليدية المستخدمة في الحرم، والإبلاغ عن النسبة المئوية. من أمثلة الأجهزة الموفرة للطاقة: مكيفات Energy Star وأجهزة الكمبيوتر المعتمدة، LED صديقة للبيئة، وإضاءة

<https://uigreenmetric.com>

تشمل الأدلة الموصى بها قوائم الجرد، وسجلات المشتريات، والصور، و/أو وثائق المرافق. ويمكن تضمين خرائط الحرم عند الحاجة

يرجى اختيار أحد الخيارات

[1] < 1%

[2] 1% إلى 25%

[3] 25% إلى 50%

[4] 50% إلى 75%

[5] > 75%

الأدلة المطلوبة.

إجمالي مساحة المباني الذكية في الحرم (م²). 2.2.

يرجى تقديم إجمالي المساحة الطابقية (بما في ذلك الطابق الأرضي وجميع الطوابق العلوية) للمباني الذكية في حرمكم الجامعي.

يمكن تصنيف المبنى كمبنى ذكي إذا كان يتضمن خصائص أساسية للمباني الذكية، مثل

- الأمتنة،
- (أو المراقبة بالفيديو CCTV مثل: المستشعرات، والتحكم في الدخول، و) السلامة والأمن
- إدارة الطاقة،
- أنظمة المياه والصرف الصحي،
- جودة البيئة الداخلية (الراحة الحرارية وجودة الهواء)
- كفاءة الإضاءة (إدارة الإضاءة واستخدام إضاءة منخفضة الاستهلاك)

(Evidence Template) يمكن العثور على المتطلبات التفصيلية في الملحق 3 وفي قالب الأدلة.

من المتوقع أن تكون المباني الذكية مدعومة بأنظمة مثل

- Building Management System (BMS)،
- Building Information Modelling (BIM)،
- Building Automation System (BAS)، و/أو
- Facility Management System (FMS)،

وأن تتضمن ما لا يقل عن خمس (5) خصائص إضافية للمبنى الذكي (حيثما أمكن) تكون متكاملة أو قابلة للتشغيل البيئي مع BMS/BIM/BAS/FMS.

عادةً ما تدعم هذه الأنظمة جمع البيانات ومراقبتها والتحكم بها وإدارة أنظمة المبنى، مثل التهوية، والأنظمة الهيدروليكية، والإضاءة، والأنظمة المحركة بالمحركات، والأمن، والوقاية من الحرائق.

يجب أن تسهم جميع الخصائص الذكية في أداء بيئي إيجابي عبر دورة حياة المبنى. وأي مكاسب في الكفاءة تتحقق عبر الأنظمة الذكية يجب شرحها في تقرير الاستدامة السنوي للجامعة.

(مثل لقطات شاشة أو شهادات)، ووصف النظام BMS/BIM/BAS/FMS الأداة الموصى بها: قائمة المباني، ووثائق المساحات الطابقية، وإثبات

2.3. تنفيذ المباني الذكية (EC.2)

يرجى تحديد مرحلة تنفيذ المباني الذكية من خلال الإبلاغ عن نسبة مساحة طوابق المباني الذكية مقارنةً بإجمالي مساحة طوابق جميع مباني الحرم الجامعي

المعادلة:

$$EC2 (\%) = (2.2 / 1.7) \times 100$$

يرجى اختيار خيار واحد:

[1] < 1%

[2] 1% - 25%

[3] > 25% - 50%

[4] > 50% - 75%

[5] > 75%

الأداة الموصى بها: خرائط الحرم الجامعي (اختياري)، قائمة بالمباني مع المساحات، والوثائق الداعمة

الأداة مطلوبة.

2.4. عدد مصادر الطاقة المتجددة في الحرم الجامعي (EC.3)

يشير استخدام عدة مصادر للطاقة المتجددة إلى بذل جهد أكبر لتنوع إمدادات الطاقة

يرجى اختيار خيار واحد:

[1] لا يوجد

[2] مصدر واحد

[3] مصدران

[4] 3 مصادر

[5] أكثر من 3 مصادر

2.5. مصادر الطاقة المتجددة وكمية الطاقة السنوية المنتجة (kWh)

([kWh] بالكيلوواط ساعة) يرجى اختيار مصدر واحد أو أكثر من مصادر الطاقة المتجددة المستخدمة في الحرم الجامعي وتقديم كمية الطاقة المنتجة

إذا كانت جامعتكم تستخدم مصادر أخرى للطاقة المتجددة، يمكنكم إدراجها ضمن وثائق الأداة

- لا يوجد [1]
- (المنتجة kWh يرجى ذكر) ديزل حيوي [2]
- (المنتجة kWh يرجى ذكر) كتلة حيوية نظيفة [3]
- (المنتجة kWh يرجى ذكر) طاقة شمسية [4]
- (المنتجة kWh يرجى ذكر) طاقة حرارية أرضية [5]
- (المنتجة kWh يرجى ذكر) طاقة الرياح [6]
- (المنتجة kWh يرجى ذكر) طاقة كهرومائية [7]
- (المنتجة kWh يرجى ذكر) (CHP) التوليد المشترك للحرارة والطاقة [8]

ملاحظات (تعريفات):

- **الديزل الحيوي:** وقود متجدد مصنوع من الزيوت والدهون الطبيعية ويُستخدم كبديل للديزل.
- **الكتلة الحيوية النظيفة:** مواد عضوية (مثل الخشب وبقايا المحاصيل والطحالب) تُستخدم لإنتاج الطاقة مع أثر بيئي محدود.
- أو الأنظمة الشمسية الحرارية (PV) **الطاقة الشمسية:** طاقة من الشمس باستخدام الخلايا الكهروضوئية.
- **طاقة الرياح:** كهرباء تُنتج بواسطة توربينات الرياح.
- **الطاقة الكهرومائية:** كهرباء تُنتج من حركة المياه (الأنهار/السدود).
- أنظمة تُنتج الكهرباء والحرارة المفيدة في الوقت نفسه، ما يحسن الكفاءة: **CHP**.

الأدلة الموصى بها: مواصفات النظام، تقارير مراقبة الإنتاج، الصور، و/أو سجلات شركة الكهرباء أو العدادات

الأدلة مطلوبة.

2.6. استهلاك الكهرباء سنويا (kWh)

بما في ذلك كهرباء الإضاءة والتدفئة، (kWh بالكيلوواط ساعة) يرجى تقديم إجمالي الكهرباء المستخدمة خلال آخر 12 شهرا في كامل نطاق الجامعة والتبريد والمختبرات وغيرها من عمليات الجامعة.

الأدلة الموصى بها: فواتير الكهرباء، تقارير العدادات، أو وثائق تدقيق طاقة معتمدة

الأدلة مطلوبة.

2.7. (EC.4) (لكل شخص kWh) استهلاك الكهرباء لكل عدد سكان الحرم الجامعي

يرجى تقديم إجمالي استهلاك الكهرباء مقسوما على إجمالي عدد سكان الحرم الجامعي.

المعادلة:

$$EC4 = 2.6 / (1.11 + 1.13)$$

يرجى اختيار خيار واحد:

- [1] ≥ 2400 kWh
- [2] $> 1500 - 2400$ kWh
- [3] $> 600 - 1500$ kWh
- [4] $\geq 250 - 600$ kWh
- [5] < 250 kWh

2.8. (EC.5) نسبة إنتاج الطاقة المتجددة إلى إجمالي استهلاك الطاقة السنوي

يرجى تقديم نسبة إنتاج الطاقة المتجددة إلى إجمالي استهلاك الطاقة السنوي

يرجى اختيار خيار واحد:

- [1] $\leq 0.5\%$
- [2] $> 0.5\% - 1\%$
- [3] $> 1\% - 2\%$
- [4] $> 2\% - 25\%$
- [5] $> 25\%$

الأدلة المطلوبة.

2.9. (EC.6) عناصر تطبيق المباني الخضراء عبر جميع المباني

يرجى الإبلاغ عن عدد عناصر المباني الخضراء التي تم تطبيقها عبر مباني الحرم الجامعي (مثل التهوية الطبيعية، الاستفادة الكاملة من الإضاءة الطبيعية، مدير طاقة للمبنى، اعتماد المبنى الأخضر، وغيرها). تتوفر تصنيفات عناصر المباني الخضراء في الملحق 2 وقوائم الأدلة

يرجى اختيار خيار واحد:

- [1] لا يوجد (لا يوجد تطبيق للمباني الخضراء)
- [2] عنصر واحد
- [3] عنصران
- [4] عناصر 3
- [5] أكثر من 3 عناصر

الأدلة الموصى بها: وثائق المباني، السياسات، الصور، وثائق الاعتماد، وأو تقارير التدقيق

الأدلة المطلوبة.

2.10. (EC.7) (GHG) برنامج خفض انبعاثات غازات الدفيئة.

يرجى اختيار الخيار الذي يعكس بأفضل شكل برامج جامعتكم الرسمية (بأي نطاق) لخفض انبعاثات غازات الدفيئة

يرجى اختيار خيار واحد:

لا يوجد (البرنامج مطلوب، لكن لم يتم اتخاذ أي إجراء) [1]

برنامج قيد الإعداد [2]

برنامج أو برامج تعالج الانبعاثات ضمن نطاق واحد (النطاق 1 أو 2 أو 3) [3]

برنامج أو برامج تعالج الانبعاثات ضمن نطاقين (النطاق 1 و2، أو النطاق 1 و3، أو النطاق 2 و3) [4]

برنامج أو برامج تعالج الانبعاثات ضمن النطاقات الثلاثة (النطاق 1 و2 و3) [5]

الأدلة المطلوبة.

يرجى استخدام الجدول 4 لدعم إجابتكم.

Woo & Choi, 2013) الجدول 4. قائمة مصادر انبعاثات غازات الدفيئة

النطاق	الوصف / أمثلة مصدر الانبعاثات
النطاق 1 (انبعاثات مباشرة)	وقود يُحرق في معدات ثابتة (غلايات، سخانات، أفران، محركات) احتراق ثابت
النطاق 1 (انبعاثات مباشرة)	وقود يُحرق بواسطة مركبات مملوكة للمؤسسة احتراق متنقل
النطاق 1 (انبعاثات مباشرة)	انبعاثات مباشرة من عمليات فيزيائية أو كيميائية (وليس احتراق ووقود) انبعاثات العمليات
النطاق 1 (انبعاثات مباشرة)	تسربات المبرّدات من معدات التكييف/التبريد، وتسرب الميثان من نقل الغاز انبعاثات متسربة
النطاق 2 (انبعاثات غير مباشرة)	انبعاثات ناتجة عن توليد الكهرباء المشتراة التي تستخدمها المؤسسة كهرباء مشتراة
النطاق 3 (انبعاثات غير مباشرة أخرى)	انبعاثات من الحرق أو الطمر للنفايات الصلبة المؤسسية نفايات النطاق 3 (انبعاثات غير مباشرة أخرى)
النطاق 3 (انبعاثات غير مباشرة أخرى)	انبعاثات مرتبطة بإمداد المياه المشتراة واستخدامها مياه مشتراة النطاق 3 (انبعاثات غير مباشرة أخرى)
النطاق 3 (انبعاثات غير مباشرة أخرى)	انبعاثات من تنقل الطلاب والموظفين التنقل اليومي النطاق 3 (انبعاثات غير مباشرة أخرى)
النطاق 3 (انبعاثات غير مباشرة أخرى)	انبعاثات من السفر الجوي الممول من المؤسسة السفر الجوي النطاق 3 (انبعاثات غير مباشرة أخرى)

يجب، UI GreenMetric 2026 ملاحظة: تم إدراج السفر الجوي في الجدول 4 كمصدر شائع لانبعاثات النطاق 3. ولكن بالنسبة للسؤال 2.11 في على الجامعات استبعاد انبعاثات الرحلات الجوية، كما هو مذكور في الاستبيان.

2.11. (خلال آخر 12 شهرا، بالطن المتري CO2 انبعاثات) البصمة الكربونية الإجمالية.

يرجى تقديم البصمة الكربونية الإجمالية لجامعتكم. يرجى استبعاد الانبعاثات الناتجة عن الرحلات الجوية ومصادر الكربون الثانوية (مثل استهلاك الطعام، الأطباق، والملابس). ولمزيد من إرشادات الحساب، يرجى الرجوع إلى الملحق 4

الأداة الموصى بها: جداول/ملفات الحساب، مصادر البيانات، الافتراضات، والمراجع
الأداة المطلوبة.

2.12. (EC.8) البصمة الكربونية لكل عدد سكان الحرم الجامعي (طن متري لكل شخص).

يرجى تقديم البصمة الكربونية الإجمالية مقسومة على إجمالي عدد سكان الحرم الجامعي.

المعادلة:

$$EC8 = 2.11 / (1.11 + 1.13)$$

يرجى اختيار خيار واحد:

[1] ≥ 2.05 طن متري

[2] $1.11 - 2.05 <$ طن متري

[3] $0.42 - 1.11 <$ طن متري

[4] $0.10 - 0.42 <$ طن متري

[5] > 0.10 طن متري

2.13. (EC.9) عدد البرامج الابتكارية في مجال الطاقة وتغير المناخ.

يرجى تقديم العدد الإجمالي للبرامج الابتكارية المتعلقة بالطاقة وتغير المناخ (مثل: أنظمة ذكية للصحة والراحة داخل المباني، أساليب طاقة جديدة، حلول
(تخفيف جديدة، وغيرها).

تُعرّف البرامج الابتكارية بأنها البرامج التي تنشئها الجامعة وتطورها، وتؤدي إلى أساليب أو حلول جديدة لكفاءة الطاقة وتخفيف آثار المناخ وتحقيق نتائج
الاستدامة. وتشمل الابتكارات المؤهلة: التقنيات الجديدة، الاختراعات الحاصلة على براءات، المنتجات المطوّرة داخل الجامعة، والاكتشافات المعترف
بها.

التقنيات أو الأنظمة التي يتم شراؤها من شركات خارجية لا تُعد مؤهلة.

(EC9) خيارات التقييم الواردة ضمن بنود: يرجى اختيار خيار واحد

[1] لا يوجد

[2] برنامج واحد

[3] برنامجان

[4] 3 برامج

[5] أكثر من 3 برامج

2.14. برامج جامعية مؤثرة بشأن تغير المناخ. (EC.10)

يرجى اختيار الخيار الذي يصف بأفضل شكل برامج جامعتكم الخاصة بتغير المناخ (المخاطر، الآثار، التخفيف، التكيف، خفض الأثر، و/أو الإنذار المبكر). يجب أن تتضمن الأدلة الداعمة مواد التدريب وقائمة المشاركين

يرجى اختيار خيار واحد:

- 1] لا يوجد
- 2] برنامج قيد الإعداد
- 3] تنفيذ تدريبات/مواد/ندوات/أنشطة مع المجتمعات المحيطة (المستوى المحلي)
- 4] تنفيذ تدريبات/مواد/ندوات/أنشطة على المستوى الوطني
- 5] تنفيذ تدريبات/مواد/ندوات/أنشطة على المستوى الدولي

الأدلة المطلوبة.

2.15. أثر برامج الطاقة وتغير المناخ في دعم أهداف التنمية المستدامة.

التابعة للأمم المتحدة. اختر الخيار الذي يعكس (SDGs) في دعم أهداف التنمية المستدامة (EC) يرجى تحديد مدى مساهمة برامج الطاقة وتغير المناخ. عدد أهداف التنمية المستدامة التي تدعمها هذه البرامج بشكل مباشر.

يرجى اختيار خيار واحد:

- 1] أثر منخفض (يدعم 1-2 من أهداف التنمية المستدامة)
- 2] أثر متوسط (يدعم 3-5 من أهداف التنمية المستدامة)
- 3] أثر كبير (يدعم 6-9 من أهداف التنمية المستدامة)
- 4] أثر عال (يدعم 10-13 من أهداف التنمية المستدامة)
- 5] أثر عال جدا (يدعم 14-17 من أهداف التنمية المستدامة)

الأدلة المطلوبة.

3. %بنسبة 17 (WS) النفايات.

تركز هذه الفئة على كيفية تقليل الجامعات للنفايات الناتجة عن الأنشطة اليومية في الحرم الجامعي وإدارتها. وهي تؤكد على الوقاية من النفايات، وإعادة، وجهود تقليل الورق والبلاستيك، والتدوير، وأنظمة المعالجة التي تدعم تشغيل الحرم بصورة مستدامة وتقلل مخاطر التلوث. ويشمل نطاقها مبادرات 3 ومعالجة النفايات العضوية وغير العضوية، والتعامل مع النفايات السامة، ومعالجة مياه الصرف الصحي بوصفها عناصر أساسية لحوكمة نفايات مسؤولة داخل الحرم الجامعي.

3.1.3 (WS.1) (التقليل، وإعادة الاستخدام، وإعادة التدوير (لنفايات الجامعة R برنامج 3

(Reduce, Reuse, and Recycle): يرجى اختيار الخيار الذي يعكس بأفضل شكل جهود جامعتكم الحالية لتشجيع الموظفين والطلبة على ممارسة 3

لا يوجد [1]

قيد الإعداد R برنامج 3 [2]

% منفذ بنسبة 1% إلى 50 R برنامج 3 [3]

% منفذ بنسبة أكثر من 50% إلى 75 R برنامج 3 [4]

% منفذ بنسبة أكثر من 75 R برنامج 3 [5]

الأدلة الموصى بها تشمل وثائق السياسات، ومواد الحملات، وصور المرافق، وتقارير البرامج

الأدلة مطلوبة.

3.2. إجمالي حجم الورق والبلاستيك المنتج هذا العام (بالأطنان)

يرجى تقديم إجمالي حجم الورق والبلاستيك المنتج خلال آخر 12 شهرًا عبر كامل نطاق جامعتكم (بالأطنان)

الأدلة مطلوبة.

3.3. إجمالي حجم الورق والبلاستيك المنتج في العام الماضي (بالأطنان)

يرجى تقديم إجمالي حجم الورق والبلاستيك المنتج في العام السابق عبر كامل جامعتكم (بالأطنان)

الأدلة مطلوبة.

3.4. (WS.2) برنامج لتقليل استخدام الورق والبلاستيك في الحرم الجامعي

يرجى اختيار الخيار الذي يعكس بأفضل شكل برامج جامعتكم الحالية و/أو سياساتها الرسمية لتقليل استخدام الورق والبلاستيك (مثل: الطباعة على الوجهين، الاجتماعات دون أوراق، الملاحظات أو الكتب الرقمية، الأكواب القابلة لإعادة الاستخدام، الأكياس القابلة لإعادة الاستخدام، التغليف الصديق للبيئة، "اطبع فقط عند الحاجة"، أكياس الهدايا القابلة لإعادة الاستخدام

لا يوجد [1]

إلى 3 برامج 1 [2]

إلى 6 برامج 4 [3]

إلى 10 برامج 7 [4]

أكثر من 10 برامج [5]

الأدلة الموصى بها تشمل وثائق السياسات، والتعاميم، والملصقات، وتوثيق البرامج، والصور، و/أو سجلات المشتريات

الأدلة مطلوبة.

3.5. إجمالي حجم النفايات العضوية المنتج هذا العام (بالأطنان)

يرجى تقديم إجمالي حجم النفايات العضوية المنتج خلال آخر 12 شهرًا عبر نطاق جامعتكم (بالأطنان)
الأدلة مطلوبة.

3.6. إجمالي حجم النفايات العضوية المنتج في العام الماضي (بالأطنان)

يرجى تقديم إجمالي حجم النفايات العضوية المنتج في العام السابق عبر جامعتكم (بالأطنان)
الأدلة مطلوبة.

3.7. إجمالي حجم النفايات العضوية المعالج هذا العام (بالأطنان)

يرجى تقديم إجمالي حجم النفايات العضوية التي تمت معالجتها خلال آخر 12 شهرًا عبر كامل نطاق جامعتكم (بالأطنان)
الأدلة مطلوبة.

3.8. معالجة النفايات العضوية (WS.3)

يقوم هذا المؤشر كيفية إدارة الجامعة للنفايات العضوية (مثل: بقايا الطعام، ونفايات الخضروات، والمخلفات النباتية، وغيرها من النفايات القابلة للتحلل)

يرجى اختيار الخيار الذي يصف بأفضل شكل معالجة جامعتكم لمعظم النفايات العضوية

1] Open dumping (رعي مكشوف)

2] معالجة جزئية (من 1% إلى 35% تمت معالجتها)

3] معالجة جزئية (أكثر من 35% إلى 65% تمت معالجتها)

4] معالجة جزئية (أكثر من 65% إلى 85% تمت معالجتها)

5] معالجة واسعة (أكثر من 85% تمت معالجتها)

الأدلة الموصى بها: وثائق مرافق المعالجة، والصور، والعقود مع مزودي الخدمة، وخرائط الحرم التي تُظهر مواقع المرافق (إن كانت ذات صلة)
الأدلة مطلوبة.

3.9. إجمالي حجم النفايات غير العضوية المنتج هذا العام (بالأطنان)

يرجى تقديم إجمالي حجم النفايات غير العضوية المنتج خلال آخر 12 شهرًا عبر كامل جامعتكم (بالأطنان)
الأدلة مطلوبة.

3.10. إجمالي حجم النفايات غير العضوية المنتجة في العام الماضي (بالأطنان).

يرجى تقديم إجمالي حجم النفايات غير العضوية المنتجة في العام السابق عبر كامل جامعتكم (بالأطنان)
الأدلة مطلوبة.

3.11. إجمالي حجم النفايات غير العضوية المعالج هذا العام (بالأطنان).

يرجى تقديم إجمالي حجم النفايات غير العضوية التي تمت معالجتها خلال آخر 12 شهرًا عبر كامل نطاق جامعتكم (بالأطنان)
الأدلة مطلوبة.

3.12. (WS.4) معالجة النفايات غير العضوية.

يرجى وصف طريقة معالجة النفايات غير العضوية غير السامة (مثل: الورق، والبلاستيك، والمعادن، والزجاج، والنفايات الإلكترونية التي لا تُصنّف
(كسفايات خطرة).

يرجى اختيار الخيار الذي يصف بأفضل شكل معالجة جامعتكم لمعظم النفايات غير العضوية:

[1] الحرق في مناطق مفتوحة

[2] معالجة جزئية (من 1% إلى 35% تمت معالجتها)

[3] معالجة جزئية (أكثر من 35% إلى 65% تمت معالجتها)

[4] معالجة جزئية (أكثر من 65% إلى 85% تمت معالجتها)

[5] معالجة واسعة (أكثر من 85% تمت معالجتها)

الأدلة الموصى بها تشمل تقارير إدارة النفايات، وعقودًا مع سمّات إعادة التدوير، وصورًا لمحطات الفرز، وخرائط الحرم (إن كانت ذات صلة)
الأدلة مطلوبة.

3.13. إجمالي حجم النفايات السامة المنتجة هذا العام (بالأطنان).

يرجى تقديم إجمالي حجم النفايات السامة (الخطرة) المنتجة خلال آخر 12 شهرًا عبر كامل جامعتكم (بالأطنان)
الأدلة مطلوبة.

3.14. إجمالي حجم النفايات السامة المنتج في العام الماضي (بالأطنان).

يرجى تقديم إجمالي حجم النفايات السامة (الخطرة) المنتج في العام السابق عبر كامل جامعتكم (بالأطنان) الأدلة المطلوبة.

3.15. إجمالي حجم النفايات السامة المعالج هذا العام (بالأطنان).

يرجى تقديم إجمالي حجم النفايات السامة (الخطرة) التي تمت معالجتها خلال آخر 12 شهرًا عبر كامل جامعتكم (بالأطنان) الأدلة المطلوبة.

3.16. معالجة النفايات السامة (WS.5)

يرجى اختيار الخيار الذي يعكس بأفضل شكل كيفية تعامل جامعتكم مع النفايات السامة (الخطرة) (مثل: البطاريات، والمصاييح الفلورية، ونفايات المواد الكيميائية في المختبرات). ويشمل ذلك ما إذا كانت النفايات السامة تُفصل، وتوثَّق، وتُنقل إلى جهات معتمدة من طرف ثالث

غير مُدارة [1]

معالجة جزئية (من 1% إلى 35% تمت معالجتها) [2]

معالجة جزئية (أكثر من 35% إلى 65% تمت معالجتها) [3]

معالجة جزئية (أكثر من 65% إلى 85% تمت معالجتها) [4]

معالجة واسعة (أكثر من 85% تمت معالجتها) أو أن الحرم ينتج كمية قليلة جدًا من النفايات السامة [5]

وعقودًا مع شركات (manifests/logbooks) الأدلة الموصى بها تشمل إجراءات التشغيل القياسية للنفايات الخطرة، وسجلات النقل أو الدفاتر معتمدة، وصورًا لمناطق التخزين المعلّمة، والتصاريح (إن كانت متاحة).

الأدلة المطلوبة.

3.17. التخلص من مياه الصرف الصحي (WS.6)

يرجى وصف الطريقة الأساسية لمعالجة مياه الصرف الصحي في جامعتكم بالتفصيل. اختر الخيار الذي يصف بأفضل شكل كيفية معالجة معظم مياه الصرف والتخلص منها:

تصريف غير معالج إلى المجاري المائية [1]

(Preliminary treatment) معالجة أولية تمهيدية [2]

(Primary treatment) معالجة أولية [3]

(Secondary treatment) معالجة ثانوية [4]

(Tertiary treatment) معالجة ثلاثية [5]

ملاحظات (تعريفات وأمثلة على الأدلة)

<https://uigreenmetric.com>

- **المعالجة التمهيدية:** الغريلة (للأجسام الكبيرة)، وإزالة الحصى (الرمال أو المواد الثقيلة)، وإزالة الزيت أو الشحوم
الأدلة: صور أو وثائق لشبكات الغريلة أو أحواض إزالة الحصى
- **المعالجة الأولية:** الترسيب و/أو التخثير والتليد (coagulation–flocculation).
الأدلة: مخططات أو سجلات تشغيلية لأحواض الترسيب
- **المعالجة الثانوية:** عمليات حيوية (نمو ملتصق أو معلق)، مثل الحمأة المنشطة أو المرشحات الحيوية
الأدلة: تقارير أو صور لوحات المعالجة الحيوية وسجلات المراقبة
- **المعالجة الثلاثية:** معالجة متقدمة تتيح إعادة الاستخدام (التطهير، والترشيح، والأوكسدة المتقدمة)
الأدلة: نتائج اختبارات جودة المياه ووصف النظام الذي يوضح عمليات المعالجة النهائية

الأدلة المطلوبة

3.18. أثر برامج إدارة النفايات في دعم أهداف التنمية المستدامة

اختر الخيار الذي يعكس بأفضل (SDGs) في أهداف التنمية المستدامة للأمم المتحدة (WS) يرجى الإشارة إلى مدى مساهمة برامج إدارة النفايات بشكل مباشر

- شكل عدد أهداف التنمية المستدامة التي تدعمها هذه البرامج بشكل مباشر
- [1] (SDGs يدعم 1 إلى 2 من أهداف) أثر منخفض
- [2] (SDGs يدعم 3 إلى 5 من أهداف) أثر متوسط
- [3] (SDGs يدعم 6 إلى 9 من أهداف) أثر كبير
- [4] (SDGs يدعم 10 إلى 13 من أهداف) أثر عالي
- [5] (SDGs يدعم 14 إلى 17 من أهداف) أثر عالي جدًا

الأدلة المطلوبة

4. %بنسبة 11 (WR) المياه

تتيم هذه الفئة إدارة الموارد المائية وحماية النظم البيئية داخل بيئة الحرم الجامعي وحولها. وهي تشجع الجامعات على تقليل استخدام المياه الجوفية، وتعزيز حفظ المياه، وتوسيع إعادة التدوير أو إعادة الاستخدام، وحماية الموائل والأظمة البيئية المحيطة. وتشمل المؤشرات مناطق امتصاص المياه، وبرامج الحفظ، وتنفيذ إعادة التدوير، واستخدام التجهيزات الموفرة للمياه، واستهلاك المياه المُعالَجة، والتحكم في تلوث المياه، لدعم إدارة مسؤولية للمياه وتقليل الضغط البيئي.

4.1. (WR.1) إجمالي المساحة داخل الحرم لامتنصص المياه باستثناء الغابات والغطاء النباتي المزروع

يرجى تقديم النسبة المئوية لأسطح الأرض داخل الحرم التي تدعم امتصاص المياه (مثل: التربة، والعشب، وبلوكات الرصف النفاذة، ومناطق الترشيح ويُفضَّل أن تكون SI. والملاعب الصناعية المصممة للصرف)، مع استثناء مناطق الغابات والغطاء النباتي المزروع التي تم احتسابها سابقًا ضمن مؤشرات مساحة امتصاص المياه أكبر.

قد تشمل الأدلة خرائط الحرم، ومخططات المواقع، أو وثائق تُظهر مواقع ومساحات مناطق امتصاص المياه

يرجى اختيار خيار واحد وتقديم المساحة الإجمالية (م²):

- 1] يرجى تقديم المساحة الإجمالية بالمتري المربع (2% ≤ [1
- إلى 10% (يرجى تقديم المساحة الإجمالية بالمتري المربع) 2% < [2
- إلى 20% (يرجى تقديم المساحة الإجمالية بالمتري المربع) 10% < [3
- إلى 40% (يرجى تقديم المساحة الإجمالية بالمتري المربع) 20% < [4
- (يرجى تقديم المساحة الإجمالية بالمتري المربع) 40% < [5

الأدلة المطلوبة.

4.2. (WR.2) برنامج حفظ المياه وتنفيذه.

يرجى اختيار الخيار الذي يصف بأفضل شكل المرحلة الحالية في جامعتكم لبرنامج حفظ مياه منتهي ورسمي (مثل: أنظمة إدارة البحيرات أو البرك، وحصاد مياه الأمطار، وخزانات المياه، والبيوبورات، وآبار إعادة التغذية، وآبار الترشيح، أو أي بنية تحتية أخرى للحفاظ

قد تشمل الأدلة السياسات، وتقارير التنفيذ، والصور، والرسومات الفنية، وخرائط الحرم التي تُظهر مواقع الأنظمة.

- 1] لا يوجد (البرنامج مطلوب، لكن لم يتم اتخاذ أي إجراء) [1
- برنامج قيد الإعداد [2
- تم حفظ 1% إلى 25% من المياه [3
- تم حفظ أكثر من 25% إلى 50% من المياه [4
- تم حفظ أكثر من 50% من المياه [5

الأدلة المطلوبة.

4.3. (WR.3) تنفيذ برنامج إعادة تدوير المياه.

يقيم هذا المؤشر ما إذا كانت الجامعة لديها سياسات رسمية وتنفيذ فعلي لإعادة تدوير المياه أو إعادة استخدامها (مثل: استخدام المياه المعاد تدويرها لغسل دورات المياه، أو غسل المركبات، أو ري المساحات الخضراء، أو استخدامات أخرى غير صالحة للشرب).

ووثائق نظام إعادة الاستخدام، والصور، وخرائط الحرم، (SOPs) قد تشمل الأدلة السياسات، وإجراءات التشغيل القياسية.

يرجى اختيار خيار واحد:

- 1] لا يوجد (البرنامج مطلوب، لكن لم يتم اتخاذ أي إجراء) [1
- برنامج قيد الإعداد [2
- تمت إعادة تدوير 1% إلى 25% من المياه [3
- تمت إعادة تدوير أكثر من 25% إلى 50% من المياه [4
- تمت إعادة تدوير أكثر من 50% من المياه [5

الأداة المطلوبة

4.4 (WR.4) استخدام التجهيزات الموقرة للمياه

يقيس هذا المؤشر مدى استبدال التجهيزات التقليدية بتجهيزات موقرة للمياه (مثل: الصنابير الحسية أو الأوتوماتيكية، وصنابير التدفق المنخفض، والمراحيض ثنائية التدفق أو عالية الكفاءة، ورؤوس الدش الموقرة للمياه).

قد تشمل الأداة سجلات المشتريات، والصور، وقوائم الجرد، و/أو خرائط تُظهر مواقع التركيب.

يرجى اختيار خيار واحد:

- 1] أقل من 20% من التجهيزات الموقرة للمياه تم تركيبها
- 2] إلى 40% تم تركيبها 20%
- 3] أكثر من 40% إلى 60% تم تركيبها
- 4] أكثر من 60% إلى 80% تم تركيبها
- 5] أكثر من 80% تم تركيبها

الأداة المطلوبة

4.5 (WR.5) استهلاك المياه المُعالَجة

يرجى تحديد النسبة المئوية للمياه المُعالَجة المستهلكة مقارنةً بجميع مصادر المياه التي تستخدمها جامعتكم (مثل: خزانات مياه الأمطار، والمياه الجوفية، والمياه السطحية، والإمداد البلدي). يمكن أن تأتي المياه المُعالَجة من أنظمة معالجة داخل الحرم و/أو خارج الحرم، طالما أن الجامعة تستخدم هذه المياه المُعالَجة.

قد تشمل الأداة فواتير المياه، وتقارير نظام المعالجة، وقراءات العدادات، ووثائق مصادر المياه.

يرجى اختيار خيار واحد:

- 1] لا يوجد
- 2] إلى 25% من المياه المُعالَجة تم استهلاكها 1%
- 3] أكثر من 25% إلى 50% من المياه المُعالَجة تم استهلاكها
- 4] أكثر من 50% إلى 75% من المياه المُعالَجة تم استهلاكها
- 5] أكثر من 75% من المياه المُعالَجة تم استهلاكها

الأداة المطلوبة

4.6. التحكم في تلوث المياه داخل منطقة الحرم (WR.6)

يرجى تحديد المرحلة التي وصلت إليها جهود جامعتكم للتحكم في تلوث المياه لمنع دخول المياه الملوثة إلى نظام مياه الحرم والمجري المائية المحيطة. قد تشمل المياه الملوثة جريان مياه الأمطار الملوثة بالمخلفات أو المواد الكيميائية، ومياه صرف المختبرات التي تحتوي على مواد خطرة، ومياه التصريف الملوثة بالزيوت والشحوم من مناطق المواقف.

تشمل أمثلة التدابير ذات الصلة مراقبة جودة المياه (المؤشرات الفيزيائية والكيميائية والبيولوجية)، وإدارة مياه الأمطار، وتحسين معالجة مياه الصرف، وبرامج منع التلوث.

والصور، وخرائط شبكة التصريف أو النظام (SOPs) قد تشمل الأدلة تقارير المراقبة، وأنظمة إدارة نفايات المختبرات، وإجراءات التشغيل القياسية داخل الحرم.

يرجى اختيار خيار واحد:

- 1] السياسات والبرامج الخاصة بالتحكم في تلوث المياه في مرحلة التصميم
- 2] السياسات والبرامج الخاصة بالتحكم في تلوث المياه في مرحلة الإنشاء
- 3] السياسات والبرامج الخاصة بالتحكم في تلوث المياه في مرحلة التنفيذ المبكرة
- 4] السياسات والبرامج الخاصة بالتحكم في تلوث المياه مطبقة بالكامل وتم مراقبتها أحيانًا
- 5] السياسات والبرامج الخاصة بالتحكم في تلوث المياه مطبقة بالكامل وتم مراقبتها بانتظام

الأدلة المطلوبة.

4.7. أثر برامج إدارة المياه في دعم أهداف التنمية المستدامة.

اختر الخيار الذي يعكس بأفضل شكل (SDGs) في دعم أهداف التنمية المستدامة للأمم المتحدة (WR) (يرجى تحديد مدى مساهمة برامج إدارة المياه. عدد أهداف التنمية المستدامة التي تدعمها هذه البرامج بشكل مباشر.

- 1] (SDGs) يدعم 1 إلى 2 من أهداف (أثر منخفض)
- 2] (SDGs) يدعم 3 إلى 5 من أهداف (أثر متوسط)
- 3] (SDGs) يدعم 6 إلى 9 من أهداف (أثر كبير)
- 4] (SDGs) يدعم 10 إلى 13 من أهداف (أثر عالي)
- 5] (SDGs) يدعم 14 إلى 17 من أهداف (أثر عالي جدًا)

الأدلة المطلوبة.

5. %بنسبة 17 (TR) النقل.

تتناول مؤشرات النقل العلاقة بين التنقل، وانبعاثات الحرم الجامعي، وجودة الهواء المحلية. وتشجع هذه الفئة السياسات والبرامج التي تقلل الاعتماد على المركبات الخاصة العاملة بالوقود، مع تحسين الوصول إلى خيارات أقل انبعاثًا مثل حافلات النقل داخل الحرم، والتنقل المشترك، والنقل عديم الانبعاثات.

(مثل الدراجات والمركبات الكهربائية). كما تسلط الضوء على التصميم الصديق للمشاة وتحسين الوصول إلى وسائل النقل العام الصديقة للبيئة باعتبارها طرقاً عملية لتقليل البصمة الكربونية للحرم الجامعي وتحسين النتائج الصحية.

5.1. عدد السيارات المستخدمة فعلياً والتي تديرها الجامعة.

يرجى تحديد عدد السيارات التي تعمل داخل الحرم الجامعي والمملوكة والمدارة من قبل الجامعة، بما في ذلك المركبات التي يتم تشغيلها عبر مزودي خدمات من طرف ثالث نيابةً عن الجامعة.
يرجى احتساب السيارات ذات الانبعاثات فقط (أي السيارات ذات محركات الاحتراق الداخلي).

5.2. عدد السيارات التي تدخل الجامعة يوميًا.

يرجى تحديد متوسط عدد السيارات التي تدخل الحرم الجامعي يوميًا. استخدموا فترة عينة متوازنة تراعي الأيام الدراسية الاعتيادية وكذلك الإجازات أو فترات توقف الفصل الدراسي.
يرجى احتساب السيارات ذات الانبعاثات فقط (أي السيارات ذات محركات الاحتراق الداخلي).

5.3. عدد الدراجات النارية التي تدخل الجامعة يوميًا.

يرجى تحديد متوسط عدد الدراجات النارية التي تدخل الحرم الجامعي يوميًا. استخدموا فترة عينة متوازنة تراعي الأيام الدراسية الاعتيادية وكذلك الإجازات أو فترات توقف الفصل الدراسي.
يرجى احتساب الدراجات النارية ذات الانبعاثات فقط (أي الدراجات النارية ذات محركات الاحتراق الداخلي).

5.4. (TR.1) إجمالي عدد المركبات ذات الانبعاثات مقسومًا على إجمالي عدد سكان الحرم الجامعي.

يرجى احتساب إجمالي عدد المركبات ذات الانبعاثات مقسومًا على إجمالي عدد سكان الحرم الجامعي.

المعادلة:

$$TR1 = (5.1 + 5.2 + 5.3) / (1.11 + 1.13)$$

يرجى اختيار خيار واحد:

$$[1] \geq 1$$

$$[2] > 0.5-1$$

$$[3] > 0.125-0.5$$

$$[4] > 0.045-0.125$$

$$[5] < 0.045$$

الأدلة المطلوبة.

5.5. (TR.2) (Shuttle services) خدمات النقل داخل الحرم

يرجى وصف ما إذا كانت خدمات النقل الداخلي متاحة للتنقل داخل الحرم الجامعي، بما في ذلك ما إذا كانت الخدمة مجانية أم مدفوعة، وما إذا كانت تُشغَّل من قبل الجامعة أو من قبل جهة أخرى.

قد تشمل الأدلة خرائط المسارات، وجداول النقل، وسياسات الخدمة، وصورًا، وخرائط للحرم تُظهر المسارات ونقاط التوقف.

“Not applicable” إذا لم تُقدَّم خدمات النقل الداخلي لسبب إيجابي (مثل أن مساحة الحرم صغيرة جدًا، أو تتوفر خدمة نقل عديمة الانبعاثات أخرى)، يرجى اختيار

يرجى اختيار خيار واحد

1] ممكنة، لكن الجامعة لا توفرها

2] متاحة (من الجامعة أو جهات أخرى)، منتظمة، لكنها ليست مجانية

3] متاحة (من الجامعة أو جهات أخرى)، والجامعة تدعم جزءًا من التكلفة

4] توفرها الجامعة، منتظمة، ومجانبة

5] توفرها الجامعة، منتظمة، وتُشغَّل بمركبات عديمة الانبعاثات، أو أن استخدام النقل الداخلي غير منطبق

الأدلة المطلوبة

5.6. عدد حافلات النقل الداخلي العاملة في الجامعة

أو حافلات صغيرة تعمل داخل MPVs، يرجى تحديد عدد حافلات النقل الداخلي العاملة في جامعتكم. قد تشمل الحافلات حافلات كبيرة، أو مركبات الحرم.

5.7. متوسط عدد الركاب في كل رحلة نقل داخلي

يرجى تحديد متوسط عدد الركاب في كل رحلة لكل حافلة نقل داخلي. يمكن تقدير ذلك بناءً على سعة المقاعد ومعدلات الإشغال المعتادة.

5.8. إجمالي عدد رحلات النقل الداخلي يوميًا

يرجى تحديد إجمالي عدد الرحلات يوميًا لكل خدمة نقل داخلي في الجدول.

5.9. (TR.3) داخل الحرم (ZEV) توفر المركبات عديمة الانبعاثات

للتنقل داخل الحرم الجامعي (مثل الدراجات، والدراجات الكهربائية (ZEV) يرجى وصف مدى دعم جامعتكم لاستخدام المركبات عديمة الانبعاثات والسكوترات الكهربائية، والمركبات الكهربائية مثل السيارات والدراجات النارية الكهربائية. ويمكن أيضًا تضمين خيارات تنقل أخرى غير مُطلقة للانبعاثات). عند الاقتضاء.

يرجى اختيار خيار واحد:

- 1] غير متاحة ZEV مركبات
- 2] غير ممكن أو غير عملي ZEV استخدام مركبات
- 3] متاحة، لكن الجامعة لا توفرها ZEV مركبات
- 4] متاحة، توفرها الجامعة، وهي مدفوعة (استخدام بمقابل) ZEV مركبات
- 5] *متاحة وتوفرها الجامعة مجاناً ZEV مركبات

* تُستخدم بانتظام من قبل مجتمع الحرم الجامعي *

الأدلة المطلوبة.

5.10. داخل الحرم يوميًا ZEV متوسط عدد مركبات.

في الحرم، بما في ذلك المركبات المملوكة للجامعة والمركبات المملوكة للأفراد ZEV يرجى تحديد متوسط العدد اليومي لمركبات

5.11. (TR.4) مقسومًا على إجمالي عدد سكان الحرم ZEV إجمالي عدد مركبات.

مقسومًا على إجمالي عدد سكان الحرم الجامعي ZEV يرجى احتساب إجمالي عدد مركبات

المعادلة:

$$TR4 = 5.10 / (1.11 + 1.13)$$

يرجى اختيار خيار واحد:

- 1] ≤ 0.002
- 2] $> 0.002-0.004$
- 3] $> 0.004-0.008$
- 4] $> 0.008-0.02$
- 5] > 0.02

5.12. إجمالي مساحة مواقف السيارات على مستوى الأرض (م²).

يرجى تقديم إجمالي مساحة مواقف السيارات على مستوى الأرض داخل الحرم (بالمتر المربع). يمكن تقدير هذه المساحة أو التحقق منها باستخدام أدوات الخرائط (مثل صور الأقمار الصناعية).

5.13. (TR.5) نسبة مساحة المواقف الأرضية إلى إجمالي مساحة الحرم.

يرجى احتساب نسبة مساحة المواقف إلى إجمالي مساحة الحرم الجامعي.

المعادلة:

$$(5.12 / 1.5) \times 100\%$$

<https://uigreenmetric.com>

قد تشمل الأدلة خرائط الحرم، ومخططات المواقع، أو صورًا مشروحة لمناطق المواقف

يرجى اختيار خيار واحد

[1] > 11%

[2] > 7%–11%

[3] > 4%–7%

[4] > 1%–4%

[5] < 1%

الأدلة المطلوبة

5.14. (TR.6) برنامج للحد من مساحة المواقف أو تقليلها خلال آخر 3 سنوات

يرجى اختيار الخيار الذي يعكس بأفضل شكل برنامج جامعتكم للحد من مناطق المواقف أو تقليلها خلال السنوات الثلاث الماضية. قد تشمل الأدلة خرائط الحرم التي تُظهر المساحات التي تم تقليلها، ووثائق قبل وبعد

[1] لا يوجد

[2] قيد الإعداد

[3] انخفاض أقل من 10% في مساحة المواقف

[4] انخفاض 10% إلى 30% في مساحة المواقف

[5] انخفاض أكثر من 30% في مساحة المواقف، أو أن تقليل مساحة المواقف وصل إلى حده العملي

الأدلة المطلوبة

5.15. (TR.7) عدد المبادرات لتقليل المركبات الخاصة داخل الحرم

يرجى اختيار الخيار الذي يعكس بأفضل شكل مبادرات جامعتكم لتقليل استخدام المركبات الخاصة داخل الحرم (مثل: أيام بلا سيارات، مشاركة (السيارات، زيادة رسوم المواقف، تكامل النقل العام، مشاركة الدراجات، اشتراكات منخفضة التكلفة، وتقييد مركبات الطلبة

[1] لا توجد مبادرة

[2] مبادرة واحدة

[3] مبادرتان

[4] مبادرات 3

[5] أكثر من 3 مبادرات، أو أن المبادرة لم تعد مطلوبة

الأدلة المطلوبة

5.16. (TR.8) مسارات المشاة داخل الحرم

يرجى وصف مدى توفر مسارات المشاة ودعمها داخل الحرم الجامعي. قد تشمل الأدلة خرائط شبكة المشاة، والصور، وخرائط الحرم التي تُظهر مسارات المشاة.

يرجى اختيار خيار واحد:

[1] لا يوجد

[2] متاح

[3] متاح ومصمم للسلامة

[4] متاح ومصمم للسلامة والراحة

[5] متاح، ومصمم للسلامة والراحة، وفي بعض الأجزاء يتضمن خصائص صديقة لذوي الإعاقة

ملاحظات (تعريفات):

- **السلامة:** إضاءة كافية، فصل عن مسارات المركبات، ودرابزين عند الحاجة.
- **الراحة:** منحدرات لطيفة أو ممرات مائلة، تظليل جزئي أو ممرات مغطاة، أسطح مريحة للمشاة (مثل المطاط أو الخشب)، وإرشاد واضح و لافتات توجيه.
- **صديق لذوي الإعاقة:** منحدرات وبلاطات إرشادية بتصاميم مناسبة للأشخاص ذوي الإعاقات الحركية.

الأدلة المطلوبة.

5.17. المسافة اليومية التقريبية التي تقطعها المركبات داخل الحرم فقط (كم).

يرجى تقديم المسافة اليومية التقريبية (بالكيلومترات) للمركبات التي تعمل داخل منطقة الحرم فقط (مثل الحافلات والسيارات والدراجات النارية).

5.18. أثر برامج النقل في دعم أهداف التنمية المستدامة.

استنادًا إلى عدد أهداف التنمية (SDGs) لديك في أهداف التنمية المستدامة للأمم المتحدة (TR) يرجى تحديد مدى قوة مساهمة برامج النقل المستدامة التي تدعمها هذه البرامج بشكل مباشر.

[1] (SDGs) يدعم 1-2 من أهداف (أثر منخفض)

[2] (SDGs) يدعم 3-5 من أهداف (أثر متوسط)

[3] (SDGs) يدعم 6-9 من أهداف (أثر كبير)

[4] (SDGs) يدعم 10-13 من أهداف (أثر عالٍ)

[5] (SDGs) يدعم 14-17 من أهداف (أثر عالٍ جدًا)

الأدلة المطلوبة.

6. %بنسبة 13 (ED) التعليم والبحث

توفر هذه الفئة معلومات أساسية حول كيفية بناء الجامعات للوعي بالاستدامة والقدرة عليها من خلال التعليم والبحث والأنشطة الأكاديمية ذات الصلة وهي تشجع المؤسسات على توثيق التعليم المرتبط بالاستدامة ومخرجات البحث والفعاليات وأنشطة المشاركة، والتواصل بشأنها باعتبارها جزءًا من استراتيجية الاستدامة والمساءلة. عمليًا، تساعد هذه الفئة على إظهار كيفية دمج الاستدامة في التعلم المؤسسي وإنتاج المعرفة، بما في ذلك كيفية التواصل بشأن الأنشطة والأهداف مع أصحاب المصلحة داخل الجامعة وخارجها.

6.1. عدد المقررات أو المواد الدراسية المرتبطة بالاستدامة المقدمة

يرجى الإبلاغ عن عدد المقررات أو المواد الدراسية التي يرتبط محتواها بالاستدامة والتي تقدمها جامعتكم. بعض الجامعات تتبع هذه المعلومات بالفعل

يمكن احتساب المقرر على أنه مرتبط بالاستدامة إذا كانت موضوعات الاستدامة (البيئية، أو الاجتماعية، أو الثقافية، و/أو الاقتصادية) جزءًا ذا معنى من مخرجات التعلم، وليس مجرد ذكر سريع. ويمكنكم تحديد المقررات ذات الصلة باستخدام كلمات مفتاحية مرتبطة بالاستدامة في عناوين المقررات أو أوصافها.

مثال: يمكن احتساب "الكيمياء البيئية" كمقرر مرتبط بالاستدامة ضمن برنامج الكيمياء

الأدلة المطلوبة

6.2. إجمالي عدد المقررات أو المواد الدراسية المقدمة

يرجى الإبلاغ عن إجمالي عدد المقررات أو المواد الدراسية التي تقدمها جامعتكم في سنة أكاديمية واحدة. يُستخدم هذا الرقم لتحديد نسبة التعليم المرتبط بالاستدامة ضمن أنشطة التدريس والتعلم في الجامعة

الأدلة المطلوبة

6.3. إجمالي عدد البرامج الدراسية المرتبطة بالاستدامة المقدمة

يرجى الإبلاغ عن إجمالي عدد البرامج الدراسية المرتبطة بالاستدامة التي تقدمها جامعتكم. تساعد هذه المعلومات على وصف كيفية تمثيل الاستدامة عبر العروض الأكاديمية للجامعة

الأدلة المطلوبة

6.4. (ED.1) نسبة المقررات المرتبطة بالاستدامة إلى إجمالي المقررات أو المواد الدراسية.

يرجى حساب النسبة المئوية للمقررات المرتبطة بالاستدامة مقارنة بإجمالي عدد المقررات أو المواد الدراسية

% (المعادلة: $6.2 / 6.1 \times 100$)

يرجى اختيار خيار واحد:

[1] $\leq 1\%$

[2] $> 1-5\%$

[3] $> 5-10\%$

[4] $> 10-20\%$

[5] $> 20\%$

6.5. (USD) إجمالي تمويل الأبحاث المخصص لأبحاث الاستدامة.

يرجى تقديم متوسط المبلغ السنوي لتمويل الأبحاث المخصص لأبحاث الاستدامة خلال السنوات الثلاث الماضية.
الأدلة مطلوبة.

6.6. (USD) إجمالي تمويل الأبحاث.

يرجى تقديم متوسط إجمالي تمويل الأبحاث السنوي خلال السنوات الثلاث الماضية. سيستخدم هذا الرقم لحساب حصة تمويل أبحاث الاستدامة مقارنة بإجمالي تمويل الأبحاث.
الأدلة مطلوبة.

6.7. (ED.2) نسبة تمويل أبحاث الاستدامة إلى إجمالي تمويل الأبحاث.

يرجى حساب النسبة المئوية لتمويل أبحاث الاستدامة مقارنة بإجمالي تمويل الأبحاث

% (المعادلة: $6.6 / 6.5 \times 100$)

يرجى اختيار خيار واحد:

[1] $\leq 1\%$

[2] $> 1-10\%$

[3] $> 10-20\%$

[4] > 20–40%

[5] > 40%

6.8. عدد المحاضرين والباحثين خلال سنة واحدة.

يرجى تقديم إجمالي عدد المحاضرين والباحثين لسنة الإبلاغ. الأدلة المطلوبة

6.9. عدد المنشورات العلمية حول الاستدامة خلال سنة واحدة.

أو Google Scholar يرجى تقديم العدد الإجمالي للمنشورات العلمية المفهرسة حول الاستدامة لسنة الإبلاغ. يمكن الحصول على البيانات من Scopus أو خدمات فهرسة أخرى باستخدام كلمات مفتاحية مثل green, environment, sustainability, renewable energy, climate change.

الأدلة المطلوبة.

6.10. (ED.3) نسبة منشورات الاستدامة إلى المحاضرين والباحثين.

تُحسب هذه النسبة بقسمة عدد منشورات الاستدامة (6.9) على إجمالي عدد المحاضرين والباحثين (6.8) خلال الفترة نفسها (سنة واحدة).

المعادلة: 6.9 / 6.8

يرجى اختيار خيار واحد:

[1] < 0.5

[2] 0.5–1

[3] > 1–2

[4] > 2–3

[5] > 3

الأدلة المطلوبة.

6.11. (ED.4) عدد الفعاليات المرتبطة بالاستدامة.

يرجى الإبلاغ عن متوسط العدد السنوي للفعاليات المرتبطة بالاستدامة التي تستضيفها جامعتكم أو تنظمها خلال السنوات الثلاث الماضية (مثل المؤتمرات، وورش العمل، حملات التوعية، التدريب العملي، والمهرجانات). يرجى اختيار خيار واحد:

[1] 0

[2] 1–5

[3] 6–20

[4] 21–50

[5] > 50

الأدلة مطلوبة.

6.12. (ED.5) أنشطة المنظمات الطلابية المرتبطة بالاستدامة سنويًا.

يرجى الإبلاغ عن عدد الأنشطة المرتبطة بالاستدامة التي تنظمها المنظمات الطلابية (على مستوى الكلية أو الجامعة) سنويًا. تشمل الأمثلة الندوات، والوحدات، والتدريبات، والفعاليات الرياضية، والبازارات التي تروج للمواد المعاد تدويرها، وأنشطة المشاركة المجتمعية.

يرجى اختيار خيار واحد:

[1] 0

[2] 1–5

[3] 6–10

[4] 11–20

[5] > 20

الأدلة مطلوبة.

6.13. (ED.6) عدد الأنشطة الثقافية داخل الحرم الجامعي.

قد يشير إتاحة مرافق الحرم للجمهور أثناء الأنشطة الثقافية إلى الأثر المجتمعي الأوسع لبينة الحرم وجهود الاستدامة في الجامعة. وقد تكون الأنشطة الثقافية مرتبطة أيضًا بموضوعات الاستدامة. يمكن تقديم الأدلة على شكل جدول أو قائمة بالأنشطة.

يرجى الإبلاغ عن عدد الأنشطة الثقافية التي تُقام في الحرم سنويًا (مثل: المهرجانات الثقافية، والمسرح، والعروض الموسيقية، والمعارض).

يرجى اختيار خيار واحد:

[1] لا يوجد

[2] فعاليات في السنة 1–3

[3] فعاليات في السنة 4–6

[4] فعاليات في السنة 7–10

[5] أكثر من 10 فعاليات في السنة

الأدلة مطلوبة.

6.14. (ED.7) برامج استدامة جامعية يتعاون دولي.

يرجى الإبلاغ عن عدد برامج الاستدامة في الجامعة التي تتضمن تعاونًا دوليًا سنويًا. تشمل الأمثلة الأبحاث المشتركة، والدورات الإلكترونية، والرحلات التعليمية، وبرامج الدرجات المزدوجة، وتبادل الطلبة والموظفين، والتدريب العملي.

وخطابات رسمية، أو مواد فعاليات تُظهر مشاركة المؤسسة (مثل الشعارات، MoUs/MoAs) قد تشمل الأدلة مذكرات التفاهم أو اتفاقيات التعاون (ومعلومات الاستضافة المشتركة).

يرجى اختيار خيار واحد:

1] لا يوجد

2] برامج في السنة 1-3

3] برامج في السنة 4-6

4] برامج في السنة 7-10

5] أكثر من 10 برامج في السنة

الأدلة المطلوبة.

6.15. (ED.8) مشاريع خدمة مجتمعية مرتبطة بالاستدامة وتشارك فيها فئة الطلبة.

يرجى الإبلاغ عن عدد مشاريع الخدمة المجتمعية المرتبطة بالاستدامة التي تنظمها الجامعة ويشارك فيها الطلبة سنويًا.

يرجى اختيار خيار واحد:

1] لا يوجد

2] مشاريع في السنة 1-3

3] مشاريع في السنة 4-6

4] مشاريع في السنة 7-10

5] أكثر من 10 مشاريع في السنة

الأدلة المطلوبة.

6.16. (ED.9) عدد الشركات الناشئة المرتبطة بالاستدامة.

يرجى الإبلاغ عن عدد الشركات الناشئة المرتبطة بالاستدامة التي بادرت بها جامعتكم وتديرها. قد تكون الشركات الناشئة ربحية أو غير ربحية، رقية أو غير رقية، وقد يشارك فيها الطلبة. يتم احتساب الشركات الناشئة التي تأسست خلال السنوات الثلاث الماضية فقط.

قد تشمل الأدلة تاريخ تأسيس الشركة الناشئة، وفترة التشغيل، والإيرادات السنوية (إن توفرت)، وعدد الموظفين. يرجى اختيار خيار واحد:

1] لا يوجد

2] شركات ناشئة 1-5

3] شركات ناشئة 6-10

شركة ناشئة 15-11 [4]

أكثر من 15 شركة ناشئة [5]

الأدلة المطلوبة

6.17. إجمالي عدد الخريجين الذين حصلوا على وظائف خضراء خلال آخر 3 سنوات

يرجى الإبلاغ عن إجمالي عدد الخريجين الذين حصلوا على وظائف خضراء خلال السنوات الثلاث الماضية. تُعرّف الوظائف الخضراء بأنها وظائف لائقة تساعد على الحفاظ على البيئة أو استعادتها، وتشمل أدوارًا في القطاعات التقليدية (مثل التصنيع والبناء) والقطاعات الناشئة (مثل الطاقة المتجددة وكفاءة الطاقة).

قد تسهم الوظائف الخضراء في تحسين كفاءة الطاقة والمواد، وخفض انبعاثات غازات الدفيئة، وتقليل النفايات والتلوث، وحماية النظم البيئية، ودعم التكيف مع تغير المناخ.

يمكن تقديم الأدلة كجدول أو قائمة (مثل: سنة التخرج، والصناعة أو القطاع، والتوزيع)

الأدلة المطلوبة

6.18. إجمالي عدد الخريجين خلال آخر 3 سنوات

يرجى الإبلاغ عن إجمالي عدد خريجي الجامعة خلال السنوات الثلاث الماضية، بغض النظر عن قطاع التوظيف. يمكن تقديم الأدلة على شكل جداول أو قوائم.

الأدلة المطلوبة

6.19. (ED.10) نسبة الخريجين الذين حصلوا على وظائف خضراء خلال آخر 3 سنوات

يرجى حساب نسبة الخريجين الذين حصلوا على وظائف خضراء خلال السنوات الثلاث الماضية مقارنةً بإجمالي عدد الخريجين في الفترة نفسها.

% المعادلة: $6.17 / 6.18 \times 100$

يرجى اختيار خيار واحد:

[1] ≤ 1%

[2] > 1-5%

[3] > 5-10%

[4] > 10-20%

[5] > 20%

الأدلة المطلوبة

أثر برامج التعليم والبحث في دعم أهداف التنمية المستدامة 6.20.

التي SDGs استنادًا إلى عدد أهداف (SDGs) في أهداف التنمية المستدامة للأمم المتحدة (ED) يرجى تحديد مدى قوة مساهمة برامج التعليم والبحث تدعمها هذه البرامج بشكل مباشر.

- 1] (SDGs يدعم 1-2 من أهداف) أثر منخفض
 - 2] (SDGs يدعم 3-5 من أهداف) أثر متوسط
 - 3] (SDGs يدعم 6-9 من أهداف) أثر كبير
 - 4] (SDGs يدعم 10-13 من أهداف) أثر عالي
 - 5] (SDGs يدعم 14-17 من أهداف) أثر عالي جدًا
- الأدلة المطلوبة.**

7.8. التقرير المالي (GD4)

يرجى تقديم التقرير المالي الرسمي للجامعة عن أحدث سنة مالية. يجب أن يكون التقرير معتمدًا رسميًا من جهة مخولة داخل الجامعة، وأن يعرض بوضوح مباشر للبيانات URL الإيرادات المؤسسية والمصروفات وتوزيع الميزانية. إذا كان متاحًا للجامعة، يرجى تضمين رابط

:يرجى اختيار خيار واحد

- 1] غير متاح
 - 2] التقرير المالي قيد الإعداد
 - 3] متاح لكن غير متاح للجامعة
 - 4] التقرير المالي متاح ويُنشر أحيانًا
 - 5] التقرير المالي متاح ويُنشر سنويًا
- الأدلة المطلوبة**

7.9. للتقرير المالي (إن وجد) URL رابط

للتقرير المالي الخاص بجامعتك URL يرجى تقديم رابط
الأدلة المطلوبة

7.10. (GD5) توفر وحدة أو مكتب ينسق الاستدامة في الحرم الجامعي

، يرجى وصف ما إذا كانت جامعتك لديها وحدة أو مكتب ينسق برامج الاستدامة. قد تشمل الأدلة مرسومًا أو خطابًا رسميًا للتأسيس، والهيكل التنظيمي والمهام، وملخصًا للبرامج أو خطط العمل

:يرجى اختيار خيار واحد

- 1] مخصص مؤقتًا / فريق عمل
- 2] وحدة أو مكتب قيد التطوير

- وحدة أو مكتب مع مرسوم تأسيس من قائد الجامعة، وهيكل ومهام في مرحلة مبكرة [3]
- وحدة أو مكتب مع مرسوم تأسيس من قائد الجامعة، وهيكل ومهام وقد بدأ التشغيل [4]
- وحدة أو مكتب مع مرسوم تأسيس من قائد الجامعة، وهيكل ومهام وقد بدأ التشغيل ويقود تنفيذ الاستدامة في الجامعة [5]
- الأدلة مطلوبة

7.11. عدد الموظفين المخصصين لدعم تنسيق الاستدامة.

يرجى تقديم العدد الإجمالي للموظفين المعيّنين رسمياً للوحدة أو المكتب المسؤول عن تنسيق مبادرات الاستدامة. قد يشمل الموظفون العاملين بدوام كامل أو جزئي ممن لديهم مسؤوليات رسمية لتنسيق الاستدامة.

7.12. (GD6) استخدام تكنولوجيا المعلومات والاتصالات لتخطيط برنامج الاستدامة وتنفيذه ورصده وتقييمه.

UI يرجى تقديم معلومات حول كيفية استخدام تكنولوجيا المعلومات والاتصالات لدعم تخطيط وتنفيذ ورصد وتقييم برامج الاستدامة المتوافقة مع معايير GreenMetric (مثل المنصات الرقمية ولوحات المعلومات والأنظمة والتطبيقات).

يرجى اختيار خيار واحد:

- [1] لا يوجد
- [2] مرحلة التخطيط
- [3] تم التنفيذ
- [4] تم التنفيذ والتقييم
- [5] تم التنفيذ والتقييم، ويجري حالياً التفتيح أو التحسين
- الأدلة مطلوبة

7.13. سياسة استخدام التقنيات الرقمية المتقدمة، مثل الذكاء الاصطناعي وإنترنت الأشياء، لدعم اتخاذ القرار والكفاءة التشغيلية وتقديم الخدمات عبر (GD7) العمليات الإدارية والأكاديمية في الجامعة

يرجى تقديم معلومات عن سياسات الجامعة المتعلقة باستخدام التقنيات الرقمية المتقدمة (مثل الذكاء الاصطناعي وإنترنت الأشياء) لدعم اتخاذ القرار والكفاءة التشغيلية وتقديم الخدمات في العمليات الإدارية والأكاديمية.

- [1] لا توجد سياسة
- [2] اعتماد أولي للسياسة. تنفيذ محدود للسياسة في وحدات محددة
- [3] تنفيذ جزئي. تُستخدم السياسة في عدة عمليات إدارية أو أكاديمية لكنها غير متكاملة على مستوى المؤسسة بالكامل
- [4] تنفيذ واسع. السياسة متكاملة عبر وظائف إدارية وأكاديمية متعددة وتدعم اتخاذ القرار الروتيني وتقديم الخدمات
- [5] تنفيذ متقدم ومتكامل. تُطبق السياسة على مستوى المؤسسة بالكامل، وتدعم بشكل منهجي اتخاذ القرار الاستراتيجي وتحسين العمليات وتقديم الخدمات، وتُقيم باستمرار ويتم تحسينها
- الأدلة مطلوبة

7.14. أو لوائح وطنية مكافئة لحماية البيانات (GDPR) الامتثال للائحة العامة لحماية البيانات.

قد تشمل الأدلة (أو لوائح وطنية أو محلية مكافئة ISO أو PDP أو GDPR مثل) يرجى تقديم معلومات عن امتثال الجامعة للوائح حماية البيانات. سياسات وإجراءات وآليات وموافقة وإشعارات خصوصية وهيكل مؤسسية لإدارة حماية البيانات والخصوصية.

يرجى اختيار الخيار الذي يعكس أفضل مستوى الامتثال أو التنفيذ الحالي لديك

- 1] لا توجد سياسة أو آلية لحماية البيانات
 - 2] إطار الامتثال قيد الإعداد، بما في ذلك مسودات السياسات أو الإجراءات
 - 3] الامتثال مُطبق جزئياً، مع وجود سياسات لكن بتطبيق محدود أو تغطية محدودة
 - 4] الامتثال مُطبق بالكامل، ويجري رصده وتطبيقه عبر معظم وحدات الجامعة والأنظمة الرقمية
 - 5] الامتثال مُطبق بالكامل، ويجري تدقيقه بانتظام، ويُحسّن باستمرار، ويُبلّغ عنه بشفافية لأصحاب المصلحة
- الأدلة المطلوبة

7.15. العدد الإجمالي لقادة المؤسسة ونواب القادة

يرجى تقديم العدد الإجمالي لقادة المؤسسة ونواب القادة على جميع المستويات، بما في ذلك الجامعة والكلية والبرنامج الدراسي ووحدات الجامعة
الأدلة المطلوبة

7.16. عدد تمثيل النساء في المناصب القيادية

يرجى تقديم العدد الإجمالي للقيادات النسائية اللواتي يشغلن مناصب قيادة أو نيابة قيادة في الجامعة والكلية والبرنامج الدراسي ووحدات الجامعة
الأدلة المطلوبة

7.17. (GD8) نسبة القائدات إلى إجمالي قادة المؤسسة

يرجى حساب نسبة القائدات مقارنة بإجمالي عدد قادة المؤسسة بناء على المعادلتين 7.15 و 7.16

$$\% \text{الصيغة: } (7.15 / 7.16) \times 100$$

يرجى اختيار خيار واحد

- 1] $\leq 5\%$
- 2] $> 5-20\%$
- 3] $> 20-35\%$
- 4] $> 35-50\%$
- 5] $> 50\%$

7.18. نظام مكافحة الفساد والنزاهة في الجامعة (GD9)

يرجى تقديم معلومات عن وجود وتنفيذ أنظمة مكافحة الفساد والنزاهة في الجامعة. قد تشمل الأدلة السياسات واللوائح والوحدات المؤسسية وآليات الإبلاغ وبرامج النزاهة

يرجى اختيار خيار واحد

- 1] لا يوجد
- 2] نظام مكافحة الفساد والنزاهة حالياً في مرحلة التخطيط
- 3] تم تنفيذ نظام مكافحة الفساد والنزاهة
- 4] تم تنفيذ نظام مكافحة الفساد والنزاهة وتقييمه
- 5] تم تنفيذ نظام مكافحة الفساد والنزاهة وتقييمه، ويجري حالياً تنقيحه

7.19. نظام الإبلاغ عن المخالفات والشكاوى في الجامعة. (GD10)

يرجى تقديم معلومات عن توفر وتنفيذ نظام للإبلاغ عن المخالفات والشكاوى. قد تشمل الأدلة قنوات الإبلاغ والإجراءات والمنصات الرسمية لتقديم الشكاوى أو بلاغات التحرش الجنسي.

يرجى اختيار خيار واحد

[1] لا يوجد

[2] نظام الإبلاغ عن المخالفات والشكاوى حاليا في مرحلة التخطيط

[3] تم تنفيذ نظام الإبلاغ عن المخالفات والشكاوى

[4] تم تنفيذ نظام الإبلاغ عن المخالفات والشكاوى وتقييمه

[5] تم تنفيذ نظام الإبلاغ عن المخالفات والشكاوى وتقييمه، ويجري حاليا تنقيحه
الأدلة مطلوبة

7.20. برنامج لمحو الأمية الرقمية للطلاب والموظفين مدعوم بنظام إدارة التعلم (LMS) (GD11)

يرجى تقديم معلومات عن برامج محو الأمية الرقمية للطلاب وأعضاء هيئة التدريس والموظفين الإداريين. قد تشمل البرامج تدريبات أو مقررات أو ورش عمل أو مبادرات مؤسسية مرتبطة بالمهارات الرقمية والاستخدام المسؤول للتكنولوجيا.

يرجى اختيار خيار واحد

[1] لا يوجد

[2] البرنامج حاليا في مرحلة التخطيط

[3] تم تنفيذ البرنامج

[4] تم تنفيذ البرنامج وتقييمه

[5] تم تنفيذ البرنامج وتقييمه، ويجري حاليا تنقيحه
الأدلة مطلوبة

7.21. مدونة أخلاقيات مكتوبة تنطبق على قادة الجامعة وأعضاء هيئة التدريس والموظفين الإداريين والطلاب. (GD12)

يرجى تقديم معلومات عن توفر مدونة أخلاقيات مكتوبة تنطبق على قادة الجامعة وأعضاء هيئة التدريس والموظفين الإداريين والطلاب. قد تشمل الأدلة وثائق رسمية ولوائح وسياسات مؤسسية.

يرجى اختيار خيار واحد

[1] لا توجد مدونة أخلاقيات مكتوبة

[2] مدونة الأخلاقيات قيد الإعداد أو في شكل مسودة

[3] مدونة أخلاقيات مكتوبة مُعتمدة رسمياً، لكنها تنطبق فقط على بعض الفئات أو لا يتم تطبيقها بشكل متسق

[4] مدونة أخلاقيات مكتوبة تنطبق على جميع الفئات ويتم تنفيذها ورصدها

[5] مدونة أخلاقيات مكتوبة تنطبق على جميع الفئات، ويتم تنفيذها بالكامل، وتُراجع بانتظام، وتُطبق بنشاط عبر آليات مؤسسية
الأدلة مطلوبة

تقديم البيانات (Data Submission)

يرجى تقديم أحدث البيانات السنوية المتاحة بناء على دورة جمع البيانات لمدة 12 شهرا في جامعتك (على سبيل المثال: للأسئلة 1.19 و 2.6 و 2.8)، ما لم يتم طلب فترة تقرير مختلفة بشكل محدد.

إرشادات الأدلة (Evidence Guidelines)

هذه هي السنة الثامنة التي نطلب فيها إرفاق الأدلة مع الاستبيان. تُستخدم الأدلة لدعم البيانات المقدمة أثناء عملية المراجعة من قبل المقيمين لدينا. يرجى قراءة الإرشادات التالية بعناية.

1. الأدلة إلزامية، باستثناء بعض الأسئلة التي قد تكون الأدلة فيها اختيارية أو يمكن رفعها بشكل منفصل. قد يؤدي نقص الأدلة إلى خفض الدرجة أو رفض الدرجة لذلك البند.
2. <https://bit.ly/UIGreenmetricEvidences2026>: يجب أن تتبع جميع الأدلة القالب المتاح على
3. يمكن تقديم الأدلة على شكل صور أو رسوم بيانية أو جداول أو مجموعات بيانات أو وثائق أو مواد أخرى ذات صلة.
4. يرجى تضمين شرح كمي واضح لكل دليل (مثل الأرقام أو النسب أو المساحة الإجمالية أو الأعداد أو التواريخ أو النتائج المقاسة) لدعم ما يظهر في الشكل.
5. قد تشمل الأدلة أيضا خرائط الحرم الجامعي التي تُظهر الموقع أو حجم المساحة أو توزيع المرافق ذات الصلة بكل مؤشر.
6. يجب كتابة جميع الأوصاف باللغة الإنجليزية. إذا لم تكن الوثيقة الأصلية باللغة الإنجليزية، يرجى تقديم ترجمة إلى الإنجليزية.
7. إذا كنت تفضل تقديم رابط pdf. وأن الصيغ المقبولة هي MB، يرجى ملاحظة أن الحد الأقصى لحجم الملف لكل ملف دليل هو 2 كدليل، يرجى التأكد من أن الرابط متاح للعمامة.

الشكر والتقدير (Acknowledgments)

تود UI GreenMetric أن تعبر عن خالص تقديرها لـ Vishnu Juwono, S.E., M.I.A., Ph.D.; Dr. Abellia Anggi Wardani, S.Hum., M.A.; Rahmi, S.Hum., M.Sc., Ph.D.; Sabrina Hikmah Ramadanti, S.Si.; Dewinda Novitasari, S.T.; Dr. Jauzak Hussaini W., S.Kom., M.T.; Riska Putri Hariyadi, S.IP., M.Si.; Rayhana, S.Gz.; Rinoto Cahyo Utomo, S.Tr.; Siti Anisah, S.Si, M.A.B.; Febi Priska Litami, S.I.A., M.A; Elza Yunita Anwar, S.I.A.; Anin Naimatul Kumala, S.Hum., and Muhamad Ferdy Firmansyah, S.E., M.Sc. على دعمهم ومساعدتهم القيمة في إعداد دليل لعام 2026.

على رؤاهم الخبرائية وملاحظاتهم البناءة. Dr. Nyoman Suwartha, S.T., M.T., M.Agr.; Prof. Ir. Gunawan Tjahjono, M.Arch., Ph.D.; Prof. Dr. Raldi Hendro T. Koestoer, M.Sc.; Prof. Dr. Ir. Tommy Ilyas, M.Eng.; Prof. Dr.-Ing. Ir. Dwita Sutjningsih, Dipl. HE.; Dr. Ruki Harwahyu, M.T., M.Sc.; Dr. Ir. Jaka Fajar Fatriansyah, M.Sc., IPM.; and Dr.-Ing. Ir. Ova Candra Dewi, S.T., M.Sc., GP., IPU.

الملحق 1

فيما يلي كيفية احتساب درجات بيانناكم. يرجى ملاحظة أن النتيجة النهائية ستعتمد على مراجعة المدققين لدينا. تفاصيل احتساب الدرجات كما يلي

11% - (SI) الموقع والبنية التحتية (1)

المؤشر الرمز	الخيار النقاط	الدرجة
SI1	نسبة مساحة المساحات المفتوحة إلى المساحة الإجمالية $200 \leq 1\%$	0.05x200
SI1	نسبة مساحة المساحات المفتوحة إلى المساحة الإجمالية $200 > 1 - 80\%$	0.25x200
SI1	نسبة مساحة المساحات المفتوحة إلى المساحة الإجمالية $200 > 80 - 90\%$	0.50x200
SI1	نسبة مساحة المساحات المفتوحة إلى المساحة الإجمالية $200 > 90 - 95\%$	0.75x200
SI1	نسبة مساحة المساحات المفتوحة إلى المساحة الإجمالية $200 > 95\%$	1.00x200
SI2	إجمالي المساحة في الحرم المغطاة بالنباتات الحرجية المستخدمة للبحث والتدريس و/أو المشاركة المجتمعية $100 \leq 2\%$	0.05x100
SI2	إجمالي المساحة في الحرم المغطاة بالنباتات الحرجية المستخدمة للبحث والتدريس و/أو المشاركة المجتمعية $100 > 2 - 10\%$	0.25x100
SI2	إجمالي المساحة في الحرم المغطاة بالنباتات الحرجية المستخدمة للبحث والتدريس و/أو المشاركة المجتمعية $100 > 10 - 25\%$	0.50x100
SI2	إجمالي المساحة في الحرم المغطاة بالنباتات الحرجية المستخدمة للبحث والتدريس و/أو المشاركة المجتمعية $100 > 25 - 35\%$	0.75x100
SI2	إجمالي المساحة في الحرم المغطاة بالنباتات الحرجية المستخدمة للبحث والتدريس و/أو المشاركة المجتمعية $100 > 35\%$	1.00x100
SI3	إجمالي المساحة في الحرم المغطاة بالنباتات المزروعة $200 \leq 10\%$	0.05x200
SI3	إجمالي المساحة في الحرم المغطاة بالنباتات المزروعة $200 > 10 - 20\%$	0.25x200
SI3	إجمالي المساحة في الحرم المغطاة بالنباتات المزروعة $200 > 20 - 30\%$	0.50x200
SI3	إجمالي المساحة في الحرم المغطاة بالنباتات المزروعة $200 > 30 - 50\%$	0.75x200
SI3	إجمالي المساحة في الحرم المغطاة بالنباتات المزروعة $200 > 50\%$	1.00x200
SI4	إجمالي مساحة المساحات المفتوحة مقسومًا على إجمالي عدد سكان الحرم الجامعي $200 \leq 10 \text{ m}^2/\text{person}$	0.05x200
SI4	إجمالي مساحة المساحات المفتوحة مقسومًا على إجمالي عدد سكان الحرم الجامعي $200 > 10 - 20 \text{ m}^2/\text{person}$	0.25x200
SI4	إجمالي مساحة المساحات المفتوحة مقسومًا على إجمالي عدد سكان الحرم الجامعي $200 > 20 - 40 \text{ m}^2/\text{person}$	0.50x200

المؤشر الرمز	الخيار النقاط	الدرجة
سكان الحرم الجامعي		
SI4 إجمالي مساحة المساحات المفتوحة مقسومًا على إجمالي عدد سكان الحرم الجامعي	200 > 40 - 70 m2/person	0.75×200
SI4 إجمالي مساحة المساحات المفتوحة مقسومًا على إجمالي عدد سكان الحرم الجامعي	200 > 70 m2/person	1.00×200
SI5 مرافق الحرم الجامعي للأشخاص ذوي الإعاقة وذوي الاحتياجات الخاصة وأو رعاية الأمومة	100 لا شيء	0
SI5 مرافق الحرم الجامعي للأشخاص ذوي الإعاقة وذوي الاحتياجات الخاصة وأو رعاية الأمومة	100 توجد سياسة مطبقة	0.25×100
SI5 مرافق الحرم الجامعي للأشخاص ذوي الإعاقة وذوي الاحتياجات الخاصة وأو رعاية الأمومة	100 المرافق في مرحلة التخطيط	0.50×100
SI5 مرافق الحرم الجامعي للأشخاص ذوي الإعاقة وذوي الاحتياجات الخاصة وأو رعاية الأمومة	100 المرافق متاحة جزئيًا وتعمل	0.75×100
SI5 مرافق الحرم الجامعي للأشخاص ذوي الإعاقة وذوي الاحتياجات الخاصة وأو رعاية الأمومة	100 المرافق موجودة في جميع المباني وتعمل بالكامل	1.00×100
SI6 مرافق الأمن والسلامة	100 نظام أمن وسلامة سلبي	0
SI6 مرافق الأمن والسلامة	100 (خط ساخن أو زر طوارئ، CCTV) بنية أمن وسلامة متاحة وتعمل بالكامل	0.25×100
SI6 مرافق الأمن والسلامة	100 (خط ساخن أو زر طوارئ، CCTV) بنية أمن وسلامة أفراد معتمدون، طفاية حريق، حنفية إطفاء (متاحة وتعمل بالكامل	0.50×100
SI6 مرافق الأمن والسلامة	100 البنية متاحة وتعمل بالكامل، ووقت الاستجابة للحوادث والجريمة والحرائق والكوارث الطبيعية أكثر من 5 دقائق	0.75×100
SI6 مرافق الأمن والسلامة	100 البنية متاحة وتعمل بالكامل، ووقت الاستجابة للحوادث والجريمة والحرائق والكوارث الطبيعية أقل من 5 دقائق	1.00×100
SI7 مرافق البنية التحتية الصحية لرفاه الطلاب والأكاديميين والموظفين الإداريين	100 البنية الصحية (الإسعافات الأولية) (غير متاحة	0
SI7 مرافق البنية التحتية الصحية لرفاه الطلاب والأكاديميين والموظفين الإداريين	100 (البنية الصحية) (إسعافات أولية، غرفة طوارئ، عيادة وطاقم) (متاحة	0.25×100
SI7 مرافق البنية التحتية الصحية لرفاه الطلاب والأكاديميين والموظفين الإداريين	100 البنية الصحية (إسعافات أولية، غرفة طوارئ، عيادة، وطاقم معتمد) (متاحة	0.50×100
SI7 مرافق البنية التحتية الصحية لرفاه الطلاب والأكاديميين والموظفين الإداريين	100 (البنية الصحية) (إسعافات أولية، غرفة طوارئ، عيادة، مستشفى، وطاقم معتمد) (متاحة	0.75×100

المؤشر الرمز	الخيار النقاط	الدرجة
SI7	مرافق البنية التحتية الصحية لرفاه الطلاب والأكاديميين والموظفين الإداريين	1.00x100
SI8	الحفظ:النبات (فلورا)، الحيوان (فونا) (أو الحياة البرية، والموارد الوراثية للغذاء والزراعة المؤمنة في مرافق حفظ متوسطة أو طويلة الأجل	0.05x100
SI8	الحفظ:النبات (فلورا)، الحيوان (فونا) (أو الحياة البرية، والموارد الوراثية للغذاء والزراعة المؤمنة في مرافق حفظ متوسطة أو طويلة الأجل	0.25x100
SI8	الحفظ:النبات (فلورا)، الحيوان (فونا) (أو الحياة البرية، والموارد الوراثية للغذاء والزراعة المؤمنة في مرافق حفظ متوسطة أو طويلة الأجل	0.50x100
SI8	الحفظ:النبات (فلورا)، الحيوان (فونا) (أو الحياة البرية، والموارد الوراثية للغذاء والزراعة المؤمنة في مرافق حفظ متوسطة أو طويلة الأجل	0.75x100
SI8	الحفظ:النبات (فلورا)، الحيوان (فونا) (أو الحياة البرية، والموارد الوراثية للغذاء والزراعة المؤمنة في مرافق حفظ متوسطة أو طويلة الأجل	1.00x100

الإجمالي: 1100

20% - (EC) الطاقة وتغير المناخ (2)

المؤشر الرمز	الخيار النقاط	الدرجة
EC1	استخدام الأجهزة الموفرة للطاقة < 1%	0.05x200
EC1	استخدام الأجهزة الموفرة للطاقة 1 - 25%	0.25x200
EC1	استخدام الأجهزة الموفرة للطاقة > 25 - 50%	0.50x200
EC1	استخدام الأجهزة الموفرة للطاقة > 50 - 75%	0.75x200
EC1	استخدام الأجهزة الموفرة للطاقة > 75%	1.00x200
EC2	تطبيق المباني الذكية < 1%	0.05x300
EC2	تطبيق المباني الذكية 1 - 25%	0.25x300
EC2	تطبيق المباني الذكية > 25 - 50%	0.50x300
EC2	تطبيق المباني الذكية > 50 - 75%	0.75x300
EC2	تطبيق المباني الذكية > 75%	1.00x300

الرمز	المؤشر	الخيار النقط	الدرجة
EC3	عدد مصادر الطاقة المتجددة في الحرم الجامعي	300 لا شيء	0
EC3	عدد مصادر الطاقة المتجددة في الحرم الجامعي	300 مصدر واحد	0.25×300
EC3	عدد مصادر الطاقة المتجددة في الحرم الجامعي	300 مصدران	0.50×300
EC3	عدد مصادر الطاقة المتجددة في الحرم الجامعي	300 مصادر 3	0.75×300
EC3	عدد مصادر الطاقة المتجددة في الحرم الجامعي	300 أكثر من 3 مصادر	1.00×300
EC4	إجمالي استخدام الكهرباء مقسومًا على إجمالي سكان الحرم (لكل شخص kWh)	200 ≥ 2400 kWh	0.05×200
EC4	إجمالي استخدام الكهرباء مقسومًا على إجمالي سكان الحرم (لكل شخص kWh)	200 $> 1500 - 2400$ kWh	0.25×200
EC4	إجمالي استخدام الكهرباء مقسومًا على إجمالي سكان الحرم (لكل شخص kWh)	200 $> 600 - 1500$ kWh	0.50×200
EC4	إجمالي استخدام الكهرباء مقسومًا على إجمالي سكان الحرم (لكل شخص kWh)	200 ≥ 250 kWh وأقل من 600 kWh	0.75×200
EC4	إجمالي استخدام الكهرباء مقسومًا على إجمالي سكان الحرم (لكل شخص kWh)	200 < 250 kWh	1.00×200
EC5	نسبة إنتاج الطاقة المتجددة مقسومة على إجمالي استخدام الطاقة سنويًا	200 $\leq 0.5\%$	0.05×200
EC5	نسبة إنتاج الطاقة المتجددة مقسومة على إجمالي استخدام الطاقة سنويًا	200 $> 0.5 - 1\%$	0.25×200
EC5	نسبة إنتاج الطاقة المتجددة مقسومة على إجمالي استخدام الطاقة سنويًا	200 $> 1 - 2\%$	0.50×200
EC5	نسبة إنتاج الطاقة المتجددة مقسومة على إجمالي استخدام الطاقة سنويًا	200 $> 2 - 25\%$	0.75×200
EC5	نسبة إنتاج الطاقة المتجددة مقسومة على إجمالي استخدام الطاقة سنويًا	200 $> 25\%$	1.00×200
EC6	عناصر تطبيق المباني الخضراء كما ينعكس في جميع المباني	200 لا يوجد تطبيق للمباني الخضراء في جامعتكم	0
EC6	عناصر تطبيق المباني الخضراء كما ينعكس في جميع المباني	200 عنصر واحد	0.25×200
EC6	عناصر تطبيق المباني الخضراء كما ينعكس في جميع المباني	200 عنصران	0.50×200
EC6	عناصر تطبيق المباني الخضراء كما ينعكس في جميع المباني	200 عناصر 3	0.75×200

الدرجة	الخيار النقاط	المؤشر الرمز
1.00×200	أكثر من 3 عناصر 200	EC6 عناصر تطبيق المباني الخضراء كما ينعكس في جميع المباني
0	لا شيء (برنامج خفض مطلوب ولكن لم يتم اتخاذ أي إجراء) 200	EC7 برنامج خفض انبعاثات غازات الدفيئة
0.25×200	البرنامج قيد الإعداد 200	EC7 برنامج خفض انبعاثات غازات الدفيئة
0.50×200	برنامج/برامج تستهدف خفض نطاق واحد من ثلاثة نطاقات للانبعاثات (النطاق 1 أو 2 أو 3) 200	EC7 برنامج خفض انبعاثات غازات الدفيئة
0.75×200	برنامج/برامج تستهدف خفض نطاقين من ثلاثة نطاقات للانبعاثات (1 و 2، أو 1 و 3، أو 2 و 3) 200	EC7 برنامج خفض انبعاثات غازات الدفيئة
1.00×200	برنامج/برامج تستهدف خفض جميع النطاقات الثلاثة للانبعاثات (و 2 و 3 و 1) 200	EC7 برنامج خفض انبعاثات غازات الدفيئة
0.05×200	طن متري ≥ 2.05 200	EC8 إجمالي البصمة الكربونية مقسومًا على إجمالي سكان الحرم (أطنان متريّة لكل شخص)
0.25×200	طن متري 2.05 - 1.11 > 200	EC8 إجمالي البصمة الكربونية مقسومًا على إجمالي سكان الحرم (أطنان متريّة لكل شخص)
0.50×200	طن متري 1.11 - 0.42 > 200	EC8 إجمالي البصمة الكربونية مقسومًا على إجمالي سكان الحرم (أطنان متريّة لكل شخص)
0.75×200	طن متري 0.42 - 0.10 > 200	EC8 إجمالي البصمة الكربونية مقسومًا على إجمالي سكان الحرم (أطنان متريّة لكل شخص)
1.00×200	طن متري < 0.10 200	EC8 إجمالي البصمة الكربونية مقسومًا على إجمالي سكان الحرم (أطنان متريّة لكل شخص)
0	لا شيء 100	EC9 عدد البرامج المتكررة في مجال الطاقة وتغير المناخ
0.25×100	برنامج واحد 100	EC9 عدد البرامج المتكررة في مجال الطاقة وتغير المناخ
0.50×100	برنامجان 100	EC9 عدد البرامج المتكررة في مجال الطاقة وتغير المناخ
0.75×100	برامج 3 100	EC9 عدد البرامج المتكررة في مجال الطاقة وتغير المناخ
1.00×100	أكثر من 3 برامج 100	EC9 عدد البرامج المتكررة في مجال الطاقة وتغير المناخ
0	لا شيء 100	EC10 برامج جامعية مؤثرة بشأن تغير المناخ
0.25×100	البرنامج قيد الإعداد 100	EC10 برامج جامعية مؤثرة بشأن تغير المناخ
0.50×100	توفير تدريب و مواد تعليمية وندوات/مؤتمرات وأنشطة تنفذها المجتمعات المحيطة 100	EC10 برامج جامعية مؤثرة بشأن تغير المناخ
0.75×100	توفير تدريب و مواد تعليمية وندوات/مؤتمرات وأنشطة تنفذها المجتمعات على المستوى الوطني 100	EC10 برامج جامعية مؤثرة بشأن تغير المناخ
1.00×100	توفير تدريب و مواد تعليمية وندوات/مؤتمرات وأنشطة تنفذها المجتمعات على المستوى الدولي 100	EC10 برامج جامعية مؤثرة بشأن تغير المناخ

3) النفايات (WS) - 17%

المؤشر الرمز	الخيار النقاط	الدرجة	
WS1	(التقليل، إعادة الاستخدام، إعادة التدوير) R برنامج 3 لنفايات الجامعة	200 لا شيء	0
WS1	(التقليل، إعادة الاستخدام، إعادة التدوير) R برنامج 3 لنفايات الجامعة	200 قيد الإعداد R برنامج 3	0.25×200
WS1	(التقليل، إعادة الاستخدام، إعادة التدوير) R برنامج 3 لنفايات الجامعة	200 %منفذ بنسبة 1-50 R برنامج 3	0.50×200
WS1	(التقليل، إعادة الاستخدام، إعادة التدوير) R برنامج 3 لنفايات الجامعة	200 %منفذ بنسبة أكبر من 50-75 R برنامج 3	0.75×200
WS1	(التقليل، إعادة الاستخدام، إعادة التدوير) R برنامج 3 لنفايات الجامعة	200 %منفذ بنسبة أكبر من 75 R برنامج 3	1.00×200
WS2	برنامج لتقليل استخدام الورق والبلاستيك في الحرم	300 لا شيء	0
WS2	برنامج لتقليل استخدام الورق والبلاستيك في الحرم	300 برامج 1 - 3	0.25×300
WS2	برنامج لتقليل استخدام الورق والبلاستيك في الحرم	300 برامج 4 - 6	0.50×300
WS2	برنامج لتقليل استخدام الورق والبلاستيك في الحرم	300 برامج 7 - 10	0.75×300
WS2	برنامج لتقليل استخدام الورق والبلاستيك في الحرم	300 أكثر من 10 برامج	1.00×300
WS3	معالجة النفايات العضوية	300 رمي مكشوف (Open dumping)	0
WS3	معالجة النفايات العضوية	300 معالجة جزئية (< 1 - 35 %معالجة)	0.25×300
WS3	معالجة النفايات العضوية	300 معالجة جزئية (> 35 - 65 %معالجة)	0.50×300
WS3	معالجة النفايات العضوية	300 معالجة جزئية (> 65 - 85 %معالجة)	0.75×300
WS3	معالجة النفايات العضوية	300 معالجة واسعة (> 85 %معالجة)	1.00×300
WS4	معالجة النفايات غير العضوية	300 الحرق في منطقة مفتوحة	0
WS4	معالجة النفايات غير العضوية	300 معالجة جزئية (< 1 - 35 %معالجة)	0.25×300
WS4	معالجة النفايات غير العضوية	300 معالجة جزئية (> 35 - 65 %معالجة)	0.50×300
WS4	معالجة النفايات غير العضوية	300 معالجة جزئية (> 65 - 85 %معالجة)	0.75×300
WS4	معالجة النفايات غير العضوية	300 معالجة واسعة (> 85 %معالجة)	1.00×300
WS5	معالجة النفايات السامة	300 غير مُدارة	0
WS5	معالجة النفايات السامة	300 معالجة جزئية (< 1 - 35 %معالجة)	0.25×300
WS5	معالجة النفايات السامة	300 معالجة جزئية (> 35 - 65 %معالجة)	0.50×300

المؤشر الرمز	الخيار النقاط	الدرجة
WS5 معالجة النفايات السامة	300 معالجة جزئية (> 65 - 85% معالجة)	0.75×300
WS5 معالجة النفايات السامة	300 معالجة واسعة (> 85% معالجة) أو ينتج الحرم كمية قليلة جدًا من النفايات السامة	1.00×300
WS6 التخلص من مياه الصرف الصحي	300 تصريف غير معالج إلى المجاري المائية	0
WS6 التخلص من مياه الصرف الصحي	300 معالجة أولية تمهيدية	0.25×300
WS6 التخلص من مياه الصرف الصحي	300 معالجة أولية	0.50×300
WS6 التخلص من مياه الصرف الصحي	300 معالجة ثانوية	0.75×300
WS6 التخلص من مياه الصرف الصحي	300 معالجة ثلاثية	1.00×300

الإجمالي: 1700

4) المياه (WR) - 11%

المؤشر الرمز	الخيار النقاط	الدرجة
WR1 إجمالي المساحة في الحرم لامتنصص المياه إلى جانب مناطق الغابات والنباتات المزروعة	100 $\leq 2\%$	0.05×100
WR1 إجمالي المساحة في الحرم لامتنصص المياه إلى جانب مناطق الغابات والنباتات المزروعة	100 $> 2 - 10\%$	0.25×100
WR1 إجمالي المساحة في الحرم لامتنصص المياه إلى جانب مناطق الغابات والنباتات المزروعة	100 $10 - 20\%$	0.50×100
WR1 إجمالي المساحة في الحرم لامتنصص المياه إلى جانب مناطق الغابات والنباتات المزروعة	100 $> 20 - 40\%$	0.75×100
WR1 إجمالي المساحة في الحرم لامتنصص المياه إلى جانب مناطق الغابات والنباتات المزروعة	100 $> 40\%$	1.00×100
WR2 برنامج الحفاظ على المياه وتنفيذه	200 لا شيء (برنامج الحفاظ مطلوب ولكن لم يتم اتخاذ أي إجراء)	0
WR2 برنامج الحفاظ على المياه وتنفيذه	200 البرنامج قيد الإعداد	0.25×200
WR2 برنامج الحفاظ على المياه وتنفيذه	200 تم حفظ 1 - 25% من المياه	0.50×200
WR2 برنامج الحفاظ على المياه وتنفيذه	200 تم حفظ > 25 - 50% من المياه	0.75×200
WR2 برنامج الحفاظ على المياه وتنفيذه	200 تم حفظ > 50% من المياه	1.00×200
WR3 تنفيذ برنامج إعادة تدوير المياه	200 لا شيء (برنامج إعادة تدوير المياه مطلوب ولكن لم يتم اتخاذ أي إجراء)	0
WR3 تنفيذ برنامج إعادة تدوير المياه	200 البرنامج قيد الإعداد	0.25×200

المؤشر الرمز	الخيار النقاط	الدرجة
WR3	تمت إعادة تدوير 1 - 25 % من المياه	0.50x200
WR3	تمت إعادة تدوير > 25 - 50 % من المياه	0.75x200
WR3	تمت إعادة تدوير > 50 % من المياه	1.00x200
WR4	استخدام الأجهزة الموفرة للمياه	0.05x200
WR4	استخدام الأجهزة الموفرة للمياه	0.25x200
WR4	استخدام الأجهزة الموفرة للمياه	0.50x200
WR4	استخدام الأجهزة الموفرة للمياه	0.75x200
WR4	استخدام الأجهزة الموفرة للمياه	1.00x200
WR5	استهلاك المياه المعالجة	0
WR5	استهلاك المياه المعالجة	0.25x200
WR5	استهلاك المياه المعالجة	0.50x200
WR5	استهلاك المياه المعالجة	0.75x200
WR5	استهلاك المياه المعالجة	1.00x200
WR6	التحكم في تلوث المياه في منطقة الحرم الجامعي	0.05x200
WR6	التحكم في تلوث المياه في منطقة الحرم الجامعي	0.25x200
WR6	التحكم في تلوث المياه في منطقة الحرم الجامعي	0.50x200
WR6	التحكم في تلوث المياه في منطقة الحرم الجامعي	0.75x200
WR6	التحكم في تلوث المياه في منطقة الحرم الجامعي	1.00x200

الإجمالي: 1100

5) 17% - (TR) النقل

المؤشر الرمز	الخيار النقاط	الدرجة	
TR1	إجمالي عدد المركبات (سيارات ودراجات نارية بمحركات احتراق) (مقسومًا على إجمالي سكان الحرم	200 ≥ 1	0
TR1	إجمالي عدد المركبات (سيارات ودراجات نارية بمحركات احتراق) (مقسومًا على إجمالي سكان الحرم	200 > 0.5 - 1	0.25x200
TR1	إجمالي عدد المركبات (سيارات ودراجات نارية بمحركات احتراق) (مقسومًا على إجمالي سكان الحرم	200 > 0.125 - 0.5	0.50x200
TR1	إجمالي عدد المركبات (سيارات ودراجات نارية بمحركات احتراق) (مقسومًا على إجمالي سكان الحرم	200 > 0.045 - 0.125	0.75x200

المؤشر الرمز	الخيار النقاط	الدرجة	
TR1	إجمالي عدد المركبات (سيارات ودراجات نارية بمحركات احتراق) (مقسومًا على إجمالي سكان الحرم	200 < 0.045	1.00×200
TR2	(Shuttle) خدمات النقل بالحافلات	250	0
TR2	(Shuttle) خدمات النقل بالحافلات	250	0.25×250
TR2	(Shuttle) خدمات النقل بالحافلات	250	0.50×250
TR2	(Shuttle) خدمات النقل بالحافلات	250	0.75×250
TR2	(Shuttle) خدمات النقل بالحافلات	250	1.00×250
TR3	في الحرم (ZEV) توافر مركبات صفرية الانبعاثات	200	0
TR3	في الحرم (ZEV) توافر مركبات صفرية الانبعاثات	200	0.25×200
TR3	في الحرم (ZEV) توافر مركبات صفرية الانبعاثات	200	0.50×200
TR3	في الحرم (ZEV) توافر مركبات صفرية الانبعاثات	200	0.75×200
TR3	في الحرم (ZEV) توافر مركبات صفرية الانبعاثات	200	1.00×200
TR4	مقسومًا على إجمالي سكان الحرم ZEV إجمالي عدد	200 ≤ 0.002	0.05×200
TR4	مقسومًا على إجمالي سكان الحرم ZEV إجمالي عدد	200 > 0.002 - 0.004	0.25×200
TR4	مقسومًا على إجمالي سكان الحرم ZEV إجمالي عدد	200 > 0.004 - 0.008	0.50×200
TR4	مقسومًا على إجمالي سكان الحرم ZEV إجمالي عدد	200 > 0.008 - 0.02	0.75×200
TR4	مقسومًا على إجمالي سكان الحرم ZEV إجمالي عدد	200 > 0.02	1.00×200
TR5	نسبة مساحة مواقف السيارات الأرضية إلى إجمالي مساحة الحرم	200 > 11%	0
TR5	نسبة مساحة مواقف السيارات الأرضية إلى إجمالي مساحة الحرم	200 > 7 - 11%	0.25×200
TR5	نسبة مساحة مواقف السيارات الأرضية إلى إجمالي مساحة الحرم	200 > 4 - 7%	0.50×200
TR5	نسبة مساحة مواقف السيارات الأرضية إلى إجمالي مساحة الحرم	200 > 1 - 4%	0.75×200
TR5	نسبة مساحة مواقف السيارات الأرضية إلى إجمالي مساحة الحرم	200 < 1%	1.00×200
TR6	برنامج للحد من أو تقليل مساحة المواقف في الحرم خلال آخر 3 سنوات	200 لا شيء	0

المؤشر الرمز	الخيار النقاط	الدرجة	
TR6	برنامج للحد من أو تقليل مساحة المواقف في الحرم خلال آخر 3 سنوات	200 قيد الإعداد	0.25x200
TR6	برنامج للحد من أو تقليل مساحة المواقف في الحرم خلال آخر 3 سنوات	200 انخفاض أقل من 10% في مساحة المواقف	0.50x200
TR6	برنامج للحد من أو تقليل مساحة المواقف في الحرم خلال آخر 3 سنوات	200 انخفاض 10 - 30% في مساحة المواقف	0.75x200
TR6	برنامج للحد من أو تقليل مساحة المواقف في الحرم خلال آخر 3 سنوات	200 انخفاض أكثر من 30% في مساحة المواقف أو وصل التخفيض إلى حدّ العملي	1.00x200
TR7	عدد المبادرات لتقليل المركبات الخاصة في الحرم	200 لا توجد مبادرة	0
TR7	عدد المبادرات لتقليل المركبات الخاصة في الحرم	200 مبادرة واحدة	0.25x200
TR7	عدد المبادرات لتقليل المركبات الخاصة في الحرم	200 مبادرتان	0.50x200
TR7	عدد المبادرات لتقليل المركبات الخاصة في الحرم	200 مبادرات 3	0.75x200
TR7	عدد المبادرات لتقليل المركبات الخاصة في الحرم	200 أكثر من 3 مبادرات، أو أن المبادرة لم تعد مطلوبة	1.00x200
TR8	مسار المشاة في الحرم الجامعي	250 لا شيء	0
TR8	مسار المشاة في الحرم الجامعي	250 متاح	0.25x250
TR8	مسار المشاة في الحرم الجامعي	250 متاح ومصمم للسلامة	0.50x250
TR8	مسار المشاة في الحرم الجامعي	250 متاح ومصمم للسلامة والراحة	0.75x250
TR8	مسار المشاة في الحرم الجامعي	250 متاح ومصمم للسلامة والراحة، وفي بعض الأجزاء مزود بخصائص ملائمة لذوي الإعاقة	1.00x250

الإجمالي: 1700

13% - (ED) التعليم والبحث (6)

المؤشر الرمز	الخيار النقاط	الدرجة	
ED1	نسبة المقررات المتعلقة بالاستدامة إلى إجمالي المقررات/المواد	200 $\leq 1\%$	0.05x200
ED1	نسبة المقررات المتعلقة بالاستدامة إلى إجمالي المقررات/المواد	200 $> 1 - 5\%$	0.25x200
ED1	نسبة المقررات المتعلقة بالاستدامة إلى إجمالي المقررات/المواد	200 $> 5 - 10\%$	0.50x200
ED1	نسبة المقررات المتعلقة بالاستدامة إلى إجمالي المقررات/المواد	200 $> 10 - 20\%$	0.75x200
ED1	نسبة المقررات المتعلقة بالاستدامة إلى إجمالي المقررات/المواد	200 $> 20\%$	1.00x200
ED2	نسبة تمويل أبحاث الاستدامة إلى إجمالي تمويل الأبحاث	200 $\leq 1\%$	0.05x200
ED2	نسبة تمويل أبحاث الاستدامة إلى إجمالي تمويل الأبحاث	200 $> 1 - 10\%$	0.25x200

الرمز	المؤشر	الخيار النقاط	الدرجة
ED2	نسبة تمويل أبحاث الاستدامة إلى إجمالي تمويل الأبحاث	200 > 10 - 20%	0.50×200
ED2	نسبة تمويل أبحاث الاستدامة إلى إجمالي تمويل الأبحاث	200 > 20 - 40%	0.75×200
ED2	نسبة تمويل أبحاث الاستدامة إلى إجمالي تمويل الأبحاث	200 > 40%	1.00×200
ED3	نسبة المنشورات العلمية عن الاستدامة إلى عدد المحاضرين/الباحثين في الحرم خلال سنة واحدة	200 < 0.5	0
ED3	نسبة المنشورات العلمية عن الاستدامة إلى عدد المحاضرين/الباحثين في الحرم خلال سنة واحدة	200 0.5 - 1	0.25×200
ED3	نسبة المنشورات العلمية عن الاستدامة إلى عدد المحاضرين/الباحثين في الحرم خلال سنة واحدة	200 > 1 - 2	0.50×200
ED3	نسبة المنشورات العلمية عن الاستدامة إلى عدد المحاضرين/الباحثين في الحرم خلال سنة واحدة	200 > 2 - 3	0.75×200
ED3	نسبة المنشورات العلمية عن الاستدامة إلى عدد المحاضرين/الباحثين في الحرم خلال سنة واحدة	200 > 3	1.00×200
ED4	عدد الفعاليات المتعلقة بالاستدامة (البيئة)	100 0	0
ED4	عدد الفعاليات المتعلقة بالاستدامة (البيئة)	100 1 - 5	0.25×100
ED4	عدد الفعاليات المتعلقة بالاستدامة (البيئة)	100 6 - 20	0.50×100
ED4	عدد الفعاليات المتعلقة بالاستدامة (البيئة)	100 21 - 50	0.75×100
ED4	عدد الفعاليات المتعلقة بالاستدامة (البيئة)	100 > 50	1.00×100
ED5	عدد الأنشطة التي تنظمها منظمات الطلاب المتعلقة بالاستدامة سنويًا	150 0	0
ED5	عدد الأنشطة التي تنظمها منظمات الطلاب المتعلقة بالاستدامة سنويًا	150 1 - 5	0.25×150
ED5	عدد الأنشطة التي تنظمها منظمات الطلاب المتعلقة بالاستدامة سنويًا	150 6 - 10	0.50×150
ED5	عدد الأنشطة التي تنظمها منظمات الطلاب المتعلقة بالاستدامة سنويًا	150 11 - 20	0.75×150
ED5	عدد الأنشطة التي تنظمها منظمات الطلاب المتعلقة بالاستدامة سنويًا	150 > 20	1.00×150
ED6	عدد الأنشطة الثقافية في الحرم	100 لا شيء	0
ED6	عدد الأنشطة الثقافية في الحرم	100 1 - 3 في السنة	0.25×100
ED6	عدد الأنشطة الثقافية في الحرم	100 4 - 6 في السنة	0.50×100
ED6	عدد الأنشطة الثقافية في الحرم	100 7 - 10 في السنة	0.75×100
ED6	عدد الأنشطة الثقافية في الحرم	100 أكثر من 10 فعاليات في السنة	1.00×100
ED7	عدد برامج الاستدامة الجامعية ذات التعاون الدولي	100 لا شيء	0
ED7	عدد برامج الاستدامة الجامعية ذات التعاون الدولي	100 1 - 3 في السنة	0.25×100
ED7	عدد برامج الاستدامة الجامعية ذات التعاون الدولي	100 4 - 6 في السنة	0.50×100

المؤشر الرمز	الخيار النقاط	الدرجة	
ED7	عدد برامج الاستدامة الجامعية ذات التعاون الدولي	100 7 - 10 برامج في السنة	0.75x100
ED7	عدد برامج الاستدامة الجامعية ذات التعاون الدولي	100 أكثر من 10 برامج في السنة	1.00x100
ED8	عدد خدمات المجتمع المتعلقة بالاستدامة التي تنظمها الجامعة وتشمل الطلاب	100 لا شيء	0
ED8	عدد خدمات المجتمع المتعلقة بالاستدامة التي تنظمها الجامعة وتشمل الطلاب	100 مشاريع في السنة 3 - 1	0.25x100
ED8	عدد خدمات المجتمع المتعلقة بالاستدامة التي تنظمها الجامعة وتشمل الطلاب	100 مشاريع في السنة 6 - 4	0.50x100
ED8	عدد خدمات المجتمع المتعلقة بالاستدامة التي تنظمها الجامعة وتشمل الطلاب	100 مشاريع في السنة 10 - 7	0.75x100
ED8	عدد خدمات المجتمع المتعلقة بالاستدامة التي تنظمها الجامعة وتشمل الطلاب	100 أكثر من 10 مشاريع في السنة	1.00x100
ED9	عدد الشركات الناشئة المتعلقة بالاستدامة	100 لا شيء	0
ED9	عدد الشركات الناشئة المتعلقة بالاستدامة	100 شركات ناشئة 5 - 1	0.25x100
ED9	عدد الشركات الناشئة المتعلقة بالاستدامة	100 شركات ناشئة 10 - 6	0.50x100
ED9	عدد الشركات الناشئة المتعلقة بالاستدامة	100 شركة ناشئة 15 - 11	0.75x100
ED9	عدد الشركات الناشئة المتعلقة بالاستدامة	100 أكثر من 15 شركة ناشئة	1.00x100
ED10	النسبة المئوية لعدد الخريجين العاملين في وظائف خضراء (آخر 3 سنوات)	50 $\leq 1\%$	0.05x50
ED10	النسبة المئوية لعدد الخريجين العاملين في وظائف خضراء (آخر 3 سنوات)	50 $> 1 - 5\%$	0.25x50
ED10	النسبة المئوية لعدد الخريجين العاملين في وظائف خضراء (آخر 3 سنوات)	50 $> 5 - 10\%$	0.50x50
ED10	النسبة المئوية لعدد الخريجين العاملين في وظائف خضراء (آخر 3 سنوات)	50 $> 10 - 20\%$	0.75x50
ED10	النسبة المئوية لعدد الخريجين العاملين في وظائف خضراء (آخر 3 سنوات)	50 $> 20\%$	1.00x50

الإجمالي: 1300

11% - (GD) الحوكمة والرقمنة (7)

المؤشر الرمز	الخيار النقاط	الدرجة	
GD1	النسبة المئوية من ميزانية الجامعة لجهود الاستدامة	200 $\leq 1\%$	0.05x200
GD1	النسبة المئوية من ميزانية الجامعة لجهود الاستدامة	200 $> 1 - 5\%$	0.25x200
GD1	النسبة المئوية من ميزانية الجامعة لجهود الاستدامة	200 $> 5 - 10\%$	0.50x200
GD1	النسبة المئوية من ميزانية الجامعة لجهود الاستدامة	200 $> 10 - 15\%$	0.75x200
GD1	النسبة المئوية من ميزانية الجامعة لجهود الاستدامة	200 $> 15\%$	1.00x200
GD2	موقع الاستدامة الذي تديره الجامعة	200 غير متاح	0
GD2	موقع الاستدامة الذي تديره الجامعة	200 الموقع قيد التطوير أو الإنشاء	0.25x200

الدرجة	الخيار النقاط	المؤشر الرمز
0.50x200	الموقع متاح ويمكن الوصول إليه 200	GD2 موقع الاستدامة الذي تديره الجامعة
0.75x200	الموقع متاح ويمكن الوصول إليه ويتم تحديثه أحيانًا 200	GD2 موقع الاستدامة الذي تديره الجامعة
1.00x200	الموقع متاح ويمكن الوصول إليه ويتم تحديثه بانتظام 200	GD2 موقع الاستدامة الذي تديره الجامعة
0	غير متاح 100	GD3 تقرير الاستدامة
0.25x100	تقرير الاستدامة قيد الإعداد 100	GD3 تقرير الاستدامة
0.50x100	متاح لكن غير متاح للعمامة 100	GD3 تقرير الاستدامة
0.75x100	متاح ويتم نشره أحيانًا 100	GD3 تقرير الاستدامة
1.00x100	متاح ويتم نشره سنويًا 100	GD3 تقرير الاستدامة
0	غير متاح 100	GD4 التقرير المالي
0.25x100	التقرير المالي قيد الإعداد 100	GD4 التقرير المالي
0.50x100	متاح لكن غير متاح للعمامة 100	GD4 التقرير المالي
0.75x100	متاح ويتم نشره أحيانًا 100	GD4 التقرير المالي
1.00x100	متاح ويتم نشره سنويًا 100	GD4 التقرير المالي
0	فريق مخصص مؤقت أو قوة مهام 100	GD5 توافر وحدة أو مكتب ينسق الاستدامة في الحرم
0.25x100	وحدة أو مكتب قيد التطوير 100	GD5 توافر وحدة أو مكتب ينسق الاستدامة في الحرم
0.50x100	وحدة أو مكتب بقرار تأسيس وهيكل ومهام في مرحلة مبكرة 100	GD5 توافر وحدة أو مكتب ينسق الاستدامة في الحرم
0.75x100	وحدة أو مكتب بقرار تأسيس وهيكل ومهام تعمل فعليًا 100	GD5 توافر وحدة أو مكتب ينسق الاستدامة في الحرم
1.00x100	وحدة أو مكتب يعمل ويقود تنفيذ الاستدامة في الجامعة 100	GD5 توافر وحدة أو مكتب ينسق الاستدامة في الحرم
0	لا شيء 50	GD6 استخدام تكنولوجيا المعلومات والاتصالات لتخطيط وتنفيذ ومتابعة وتقييم برامج الاستدامة
0.25x50	مرحلة التخطيط 50	GD6 استخدام تكنولوجيا المعلومات والاتصالات لتخطيط وتنفيذ ومتابعة وتقييم برامج الاستدامة
0.50x50	تم التنفيذ 50	GD6 استخدام تكنولوجيا المعلومات والاتصالات لتخطيط وتنفيذ ومتابعة وتقييم برامج الاستدامة
0.75x50	تم التنفيذ والتقييم 50	GD6 استخدام تكنولوجيا المعلومات والاتصالات لتخطيط وتنفيذ ومتابعة وتقييم برامج الاستدامة
1.00x50	تم التنفيذ والتقييم ويجري حاليًا التحديث/التحسين 50	GD6 استخدام تكنولوجيا المعلومات والاتصالات لتخطيط وتنفيذ ومتابعة وتقييم برامج الاستدامة
0	لا توجد سياسة 50	GD7 AI سياسة استخدام التقنيات الرقمية المتقدمة (مثل IoT) ودعم اتخاذ القرار والكفاءة التشغيلية وتقديم الخدمات
0.25x50	تبني أولي للسياسة، تنفيذ محدود في وحدات محددة 50	GD7 AI سياسة استخدام التقنيات الرقمية المتقدمة (مثل

الدرجة	الخيار النقاط	المؤشر الرمز
	لدم اتخاذ القرار والكفاءة التشغيلية وتقديم (IoT) الخدمات	
0.50x50	50 تنفيذ جزئي، تستخدم السياسة في عدة عمليات لكنها غير متكاملة على مستوى المؤسسة	GD7 AI سياسة استخدام التقنيات الرقمية المتقدمة (مثل لدم اتخاذ القرار والكفاءة التشغيلية وتقديم (IoT) الخدمات
0.75x50	50 تنفيذ واسع، السياسة متكاملة عبر عدة وظائف وتدعم اتخاذ القرار الروتيني وتقديم الخدمات	GD7 AI سياسة استخدام التقنيات الرقمية المتقدمة (مثل لدم اتخاذ القرار والكفاءة التشغيلية وتقديم (IoT) الخدمات
1.00x50	50 تنفيذ متقدم ومتكامل على مستوى المؤسسة، تدعم القرار الاستراتيجي والتحسين التشغيلي وتقديم الخدمات ويتم تقييمها وتحسينها باستمرار	GD7 AI سياسة استخدام التقنيات الرقمية المتقدمة (مثل لدم اتخاذ القرار والكفاءة التشغيلية وتقديم (IoT) الخدمات
0	100 $\leq 5\%$ نسبة القيادات النسائية إلى إجمالي القيادات المؤسسية	GD8
0.25x100	100 5 - 20% نسبة القيادات النسائية إلى إجمالي القيادات المؤسسية	GD8
0.50x100	100 > 20 - 35% نسبة القيادات النسائية إلى إجمالي القيادات المؤسسية	GD8
0.75x100	100 > 35 - 50% نسبة القيادات النسائية إلى إجمالي القيادات المؤسسية	GD8
1.00x100	100 > 50% نسبة القيادات النسائية إلى إجمالي القيادات المؤسسية	GD8
0	50 لا شيء نظام مكافحة الفساد والرشوة في الجامعة	GD9
0.25x50	50 النظام قيد التخطيط	GD9
0.50x50	50 تم تنفيذ النظام	GD9
0.75x50	50 تم التنفيذ والتقييم	GD9
1.00x50	50 تم التنفيذ والتقييم ويجري حالياً المراجعة	GD9
0	50 لا شيء نظام الإبلاغ عن المخالفات والشكاوى في الجامعة	GD10
0.25x50	50 النظام قيد التخطيط	GD10
0.50x50	50 تم تنفيذ النظام	GD10
0.75x50	50 تم التنفيذ والتقييم	GD10
1.00x50	50 تم التنفيذ والتقييم ويجري حالياً المراجعة	GD10
0	50 لا شيء للطلاب LMS برنامج محو الأمية الرقمية الممكن عبر الموظفين	GD11

الدرجة	الخيار النقاط	المؤشر الرمز
0.25x50	50 البرنامج حاليا في مرحلة التخطيط	GD11 للطلاب LMS برنامج محور الأمية الرقمية الممكن عبر الموظفين
0.50x50	50 تم تنفيذ البرنامج	GD11 للطلاب LMS برنامج محور الأمية الرقمية الممكن عبر الموظفين
0.75x50	50 تم التنفيذ والتقييم	GD11 للطلاب LMS برنامج محور الأمية الرقمية الممكن عبر الموظفين
1.00x50	50 تم التنفيذ والتقييم ويجري حاليا المراجعة	GD11 للطلاب LMS برنامج محور الأمية الرقمية الممكن عبر الموظفين
0	50 لا توجد مدونة أخلاقيات مكتوبة	GD12 مدونة أخلاقيات مكتوبة تنطبق على قادة الجامعة وأعضاء هيئة التدريس والموظفين الإداريين والطلاب
0.25x50	50 مدونة الأخلاقيات قيد الإعداد أو في شكل مسودة	GD12 مدونة أخلاقيات مكتوبة تنطبق على قادة الجامعة وأعضاء هيئة التدريس والموظفين الإداريين والطلاب
0.50x50	50 مدونة مكتوبة قائمة لكنها تنطبق على مجموعات محددة فقط أو لا تُطبَّق بشكل ثابت	GD12 مدونة أخلاقيات مكتوبة تنطبق على قادة الجامعة وأعضاء هيئة التدريس والموظفين الإداريين والطلاب
0.75x50	50 مدونة مكتوبة تنطبق على جميع الفئات ويتم تنفيذها ورصدها	GD12 مدونة أخلاقيات مكتوبة تنطبق على قادة الجامعة وأعضاء هيئة التدريس والموظفين الإداريين والطلاب
1.00x50	50 مدونة مكتوبة تنطبق على جميع الفئات، مُنفذة بالكامل، تتم مراجعتها بانتظام، وتُطبَّق بنشاط عبر آليات مؤسسية	GD12 مدونة أخلاقيات مكتوبة تنطبق على قادة الجامعة وأعضاء هيئة التدريس والموظفين الإداريين والطلاب

الإجمالي: 1100

الإجمالي الكلي: 10000

قائمة عناصر المباني الخضراء

GBI Non-Residential Existing Building | GBI Non-Residential New Construction (NRNC)

كفاءة الطاقة (Energy Efficiency) العنصر 1.

المباني غير السكنية القائمة GBI

التصميم والأداء

الحد الأدنى لأداء كفاءة الطاقة

تقسيم مناطق الإضاءة

العدادات الفرعية الكهربائية

الطاقة المتجددة

(BEI) أداء كفاءة طاقة متقدم أو مُحسّن

(Commissioning) التشغيل والاختبار

(Re-commissioning) إعادة التشغيل أو تعزيز التشغيل

(Post Occupancy Commissioning) تشغيل بعد الإشغال (Post Occupancy Commissioning) تشغيل بعد الإشغال

المراقبة والتحسين والصيانة

مراقبة وتحسين كفاءة الطاقة

صيانة مستدامة

المباني غير السكنية الجديدة (NRNC) GBI

التصميم

الحد الأدنى لأداء كفاءة الطاقة

تقسيم مناطق الإضاءة

العدادات الفرعية الكهربائية

الطاقة المتجددة

(BEI) أداء كفاءة طاقة متقدم

(Commissioning) التشغيل والاختبار

(Enhanced Commissioning) تعزيز التشغيل

(Post Occupancy Commissioning) تشغيل بعد الإشغال (Post Occupancy Commissioning) تشغيل بعد الإشغال

التحقق والصيانة

التحقق من كفاءة الطاقة

صيانة مستدامة

جودة البيئة الداخلية (Indoor Environmental Quality) العنصر 2.

المباني غير السكنية القائمة GBI

جودة الهواء

(IAQ) الحد الأدنى لأداء جودة الهواء الداخلي (IAQ) الحد الأدنى لأداء جودة الهواء الداخلي

(ETS) التحكم في دخان التبغ البيئي

مراقبة ثاني أكسيد الكربون والتحكم به

ملوثات الهواء الداخلي

الوقاية من العفن

الراحة الحرارية

الراحة الحرارية: قابلية التحكم بالأنظمة

فعالية تبديل الهواء

راحة الإضاءة والراحة البصرية والراحة الصوتية راحة الإضاءة والراحة البصرية والراحة الصوتية

المباني غير السكنية الجديدة (NRNC) GBI

جودة الهواء

(IAQ) الحد الأدنى لأداء جودة الهواء الداخلي (IAQ) الحد الأدنى لأداء جودة الهواء الداخلي

(ETS) التحكم في دخان التبغ البيئي

مراقبة ثاني أكسيد الكربون والتحكم به

ملوثات الهواء الداخلي

الوقاية من العفن

الراحة الحرارية

الراحة الحرارية: التصميم وقابلية التحكم بالأنظمة

فعالية تبديل الهواء

المباني غير السكنية القائمة GBI

الإضاءة النهارية
التحكم في وهج ضوء النهار
مستويات الإضاءة الكهربائية
بالاستات عالية التردد
الإطلاقات الخارجية
مستويات الضوضاء الداخلية
التحقق
جودة الهواء الداخلي قبل/أثناء الإشغال
استبيان راحة الإشغال: التحقق

المباني غير السكنية الجديدة (NRNC) GBI

الإضاءة النهارية
التحكم في وهج ضوء النهار
مستويات الإضاءة الكهربائية
بالاستات عالية التردد
الإطلاقات الخارجية
مستويات الضوضاء الداخلية
التحقق
جودة الهواء الداخلي قبل وأثناء الإشغال
استبيان راحة ما بعد الإشغال: التحقق

(Sustainable Site Planning & Management) العنصر 3. تخطيط وإدارة الموقع بشكل مستدام

المباني غير السكنية القائمة GBI

إدارة المرافق
GBI تصميم وبناء مصنف وفق
إدارة الواحمة الخارجية للمبنى
كثافة التطوير والربط المجتمعي الإدارة المتكاملة للآفات، التحكم في التعرية، وإدارة المساحات الخضراء
إدارة البيئة
إدارة أعمال البناء
أعمال الحفر: التحكم بتلوث أنشطة البناء
QLASSIC
مرافق موقع العمل للعمل

المباني غير السكنية الجديدة (NRNC) GBI

تخطيط الموقع
اختيار الموقع
(Brownfield) إعادة تطوير الأراضي البنية
إدارة البيئة
إدارة أعمال البناء
أعمال الحفر: التحكم بتلوث أنشطة البناء
QLASSIC
مرافق موقع العمل للعمل

النقل (Transportation)

المباني غير السكنية القائمة GBI

النقل
الوصول إلى النقل العام أولوية المركبات الخضراء: مركبات منخفضة الانبعاثات وموقرة للوقود
سعة مواقف السيارات
تقليل تأثير الجزيرة الحرارية
المساحات الخضراء والسقف
دليل مستخدم المبنى

المباني غير السكنية الجديدة (NRNC) GBI

النقل
الوصول إلى النقل العام أولوية المركبات الخضراء: مركبات منخفضة الانبعاثات وموقرة للوقود
أولوية المركبات الخضراء
سعة مواقف السيارات
التصميم
تصميم إدارة مياه الأمطار: التحكم في الكمية والجودة
المساحات الخضراء والسقف

المباني غير السكنية القائمة GBI

المباني غير السكنية الجديدة (NRNC) GBI

دليل مستخدم المبنى

العنصر 4. المواد والموارد (Materials & Resources)

المباني غير السكنية القائمة GBI

مواد مُعاد استخدامها ومُعاد تدويرها

إعادة استخدام المواد والاختيار

مواد ذات محتوى مُعاد تدويره

مواد وموارد مستدامة والسياسة

خشب مستدام

سياسة مشتريات مستدامة

إدارة النفايات

تخزين وجمع المواد القابلة لإعادة التدوير وتخزين وجمع والتخلص من المواد القابلة لإعادة التدوير

منتجات خضراء

منتجات خضراء

المبردات والعوامل النظيفة

العنصر 5. كفاءة المياه (Water Efficiency)

المباني غير السكنية القائمة GBI المباني غير السكنية الجديدة (NRNC) GBI

حصاد المياه وإعادة التدوير

حصاد مياه الأمطار

إعادة تدوير المياه

زيادة الكفاءة

كفاءة المياه: الري وتنسيق الحدائق كفاءة المياه: الري وتنسيق الحدائق

تجهيزات موفرة للمياه

نظام القياس وكشف التسرب

العنصر 6. الابتكار (Innovation)

المباني غير السكنية القائمة GBI

الابتكار والمبادرات البيئية

المباني غير السكنية الجديدة (NRNC) GBI

الابتكار في التصميم ومبادرات التصميم البيئي

ميسر معتمد لمؤشر المباني الخضراء (GBI Facilitator) ميسر مؤشر المباني الخضراء (GBI Accredited Facilitator)

ملاحظة: يُرجى تصنيف عناصر المباني الخضراء في جامعتكم. <https://www.greenbuildingindex.org/gbi-tools/> لمزيد من المعلومات. "The Green Building Index (GBI)" مقتبس من

قائمة ووصف متطلبات المباني الذكية

الفئة المجال	المتطلب الرمز	الوصف
B الأتمتة (Automation)	B1 BMS	أو نظام أتمتة (BIM) أو نمذجة معلومات المبنى (BMS) وجود نظام إدارة المبنى (متطلب مُوصى به) (FMS) أو نظام إدارة المرافق (BAS) المبنى.
B الأتمتة (Automation)	B2 APP	أو خدمة عبر الإنترنت (APP) دعم تفاعلي للمستخدمين عبر تطبيق.
S السلامة (Safety)	S1	نظام إنذار التسلل (BMS يُوصى بربطه مع) نظام إنذار التسلل.
S السلامة (Safety)	S2	مكافحة الحريق (BMS يُوصى بربطه مع) نظام مكافحة الحريق.
S السلامة (Safety)	S3	المراقبة بالفيديو (BMS يُوصى بربطه مع) نظام مراقبة بالفيديو.
S السلامة (Safety)	S4	نظام مقاومة الفيضانات (BMS يُوصى بربطه مع) نظام مقاومة الفيضانات.
E الطاقة (Energy)	E1	المراقبة (BMS يُوصى بربطه مع) نظام آلي لاكتساب وتسجيل استهلاك الطاقة.
E الطاقة (Energy)	E2	الإدارة (BMS يُوصى بربطه مع) نظام آلي لإدارة إمدادات الطاقة والإنتاج.
A المياه (Water)	A1	المراقبة (BMS يُوصى بربطه مع) نظام آلي لاكتساب وتسجيل استهلاك المياه.
A المياه (Water)	A2	الاسترجاع (Recovery) نظام استرجاع مياه الأمطار لتغطية الشطف والري.
I البيئة الداخلية (Indoor environment)	I1	الراحة الحرارية (BMS يُوصى بربطها مع) مراقبة لمعاملات الراحة الحرارية والرطوبة (مثل درجة (BMS يُوصى بربطها مع) مراقبة (حرارة الهواء، الرطوبة النسبية، سرعة الهواء، إلخ).
I البيئة الداخلية (Indoor environment)	I2	جودة الهواء (BMS يُوصى بربطها مع) مراقبة (مثل (BMS يُوصى بربطها مع) مراقبة (CO ₂ و PM و VOC للملوثات) وغيرها).
I البيئة الداخلية (Indoor environment)	I3	الوقت الحقيقي (Real-time) (BMS يُوصى بربطه مع) مراقبة (ملف إشغال المكان) (BMS).
I البيئة الداخلية (Indoor environment)	I4	نظام سلبي (Passive system) تبريد سلبي و/أو استغلال أو تقليل الأنظمة لتوفير الإمدادات المجانية.
L الإضاءة (Lighting)	L1	LEDs وحدات إضاءة عالية الكفاءة (LEDs).
L الإضاءة (Lighting)	L2	Sensors حساسات (BMS يُوصى بوجود حساسات حضور/إضاءة مبربطة مع) تحكم آلي بالإضاءة.
L الإضاءة (Lighting)	L3	Shielding الحجب (Shielding) ضبط الحجب والتحكم الشمسي.
L الإضاءة (Lighting)	L4	الضوء الطبيعي أنظمة سلبية لاستغلال الضوء الطبيعي.

المستخدم (FMS) أو نظام إدارة المرافق (BAS) أو نظام أتمتة المبنى (BIM) أو نمذجة معلومات المبنى (BMS) ملاحظة: يرجى ذكر نظام إدارة المبنى في جامعتكم.

مقتبس من "UI GreenMetric 2018: Energy and Climate Change Guidelines for Compilation"، إعداد RUS Energia، 2019.

حساب البصمة الكربونية سنويا (Calculation of Carbon Footprint Per Year)

يوفر هذا الملحق مثالا مبسطا لتقدير انبعاثات غازات الدفيئة السنوية (البصمة الكربونية) باستخدام مصدرين رئيسيين لبيانات النشاط: الكهرباء المشتراة ونشاط النقل داخل الحرم الجامعي. وعند توافر البيانات، تُشجّع الجامعات على حساب البصمة الكربونية بشكل أكثر شمولاً عبر تضمين مصادر انبعاث إضافية مدرجة في الجدول 4 (النطاقات 1 إلى 3)، مثل احتراق الوقود الثابت، والانبعاثات المتسربة (المبردات)، والنفايات، والمياه المشتراة، والتنقل اليومي. يغطي المثال أدناه الكهرباء والنقل داخل الحرم فقط.

ومع ذلك، لسؤال 2.11، يرجى استبعاد الانبعاثات الناتجة عن الرحلات الجوية ومصادر الكربون الثانوية (مثل استهلاك الطعام، والأطباق، والملابس) يرجى الإبلاغ عن النتيجة (CO₂e) كما هو مذكور في الاستبيان. ولأغراض الحساب، تُعامل البصمة الكربونية على أنها مكافئ ثاني أكسيد الكربون النهائية بوحدة الطن المتري، كما هو مطلوب في سؤال 2.11.

مهم: قد تختلف عوامل الانبعاثات المستخدمة أدناه حسب البلد والسنة والمنهجية. استخدموا دائما أكثر عوامل الانبعاث ملاءمة وحدثة لسياقكم، ووثقوها بوضوح في ملف الأدلة.

A. بيانات النشاط المطلوبة (الحد الأدنى من البيانات)

حَضَرُوا بيانات النشاط السنوية أو اليومية التالية:

- kWh) استهلاك الكهرباء سنويا
- حافلات النقل داخل الحرم: عدد الحافلات، عدد الرحلات يوميا، متوسط المسافة لكل رحلة (كم)، عدد أيام التشغيل سنويا
- المركبات الداخلة إلى الحرم (سيارات، دراجات نارية): المتوسط اليومي، متوسط المسافة المقطوعة داخل الحرم لكل زيارة (كم)، عدد أيام التشغيل سنويا

B. عوامل الانبعاث (ما الذي يُستخدم وكيفية توثيقه)

استخدموا عوامل انبعاث موثوقة وسجلوا على الأقل: قيمة العامل، الوحدة، السنة، والمصدر

1. الكهرباء (عامل انبعاث الشبكة)

يجب أن يعكس هذا العامل شبكة الكهرباء ذات (kgCO₂e/kWh أو tCO₂e/MWh) استخدموا عامل انبعاث للكهرباء بوحدة الصلة بجرمكم الجامعي وأحدث سنة مرجعية متاحة.

2. النقل (اختاروا طريقة واحدة)

اختاروا نهجا واحدا وطبقوه بشكل متسق:

- لكل مركبة-كم kgCO₂e (الطريقة 1 (المفضلة): عامل لكل كيلومتر مركبة
 - لتر/kgCO₂e × لترات (الطريقة 2: حساب قائم على الوقود
- ملاحظة: عوامل المثال أدناه للتوضيح فقط. استبدلوها بعوامل موثوقة لسياقكم

C. خطوات الحساب (مع مثال تطبيقي.)

a. استهلاك الكهرباء سنويا (سؤال 2.6)

(:سنة/tCO₂e) انبعاثات الكهرباء المشتراة

$$\text{Emissions_elec} = \text{Electricity (kWh)} \times \text{EF_elec (kgCO}_2\text{e/kWh)} / 1,000$$

مثال:

$$\text{Electricity usage per year} = 1,633,286 \text{ kWh}$$

$$\text{Assumed EF_elec} = 0.84 \text{ kgCO}_2\text{e/kWh (example only)}$$

$$\text{Emissions_elec} = (1,633,286 \times 0.84) / 1,000 = 1,371.96 \text{ tCO}_2\text{e}$$

b. النقل سنويا (حافلات النقل داخل الحرم.)

$$\text{VKT_bus (كم/سنة)} = \text{N_bus} \times \text{Trips/day} \times \text{Distance/trip} \times \text{Days/year}$$

$$\text{Emissions_bus (tCO}_2\text{e/سنة)} = \text{VKT_bus} \times \text{EF_bus (kgCO}_2\text{e/km)} / 1,000$$

مثال:

$$\text{N_bus} = 15; \text{Trips/day} = 150; \text{Distance/trip} = 5 \text{ km}; \text{Days/year} = 240$$

$$\text{VKT_bus} = 15 \times 150 \times 5 \times 240 = 2,700,000 \text{ km/year}$$

$$\text{Assumed EF_bus} = 0.10 \text{ kgCO}_2\text{e/km (example only)}$$

$$\text{Emissions_bus} = (2,700,000 \times 0.10) / 1,000 = 270 \text{ tCO}_2\text{e}$$

c. النقل سنويا (السيارات الداخلة إلى الحرم.)

$$\text{VKT_car (كم/سنة)} = \text{N_car/day} \times \text{Distance/visit} \times \text{Days/year} \times \text{Trip_multiplier}$$

(Trip_multiplier = 2 إذا افترضنا رحلة ذهاب وإياب)

$$\text{Emissions_car (tCO}_2\text{e/سنة)} = \text{VKT_car} \times \text{EF_car (kgCO}_2\text{e/km)} / 1,000$$

مثال:

$$\text{N_car/day} = 2,000; \text{Distance/visit} = 5 \text{ km}; \text{Days/year} = 240; \text{Trip_multiplier} = 2$$

$$\text{VKT_car} = 2,000 \times 5 \times 240 \times 2 = 4,800,000 \text{ km/year}$$

$$\text{Assumed EF_car} = 0.20 \text{ kgCO}_2\text{e/km (example only)}$$

$$\text{Emissions_car} = (4,800,000 \times 0.20) / 1,000 = 960 \text{ tCO}_2\text{e}$$

d. النقل سنويا (الدراجات النارية الداخلة إلى الحرم.)

$$\text{VKT_mc (كم/سنة)} = \text{N_mc/day} \times \text{Distance/visit} \times \text{Days/year} \times \text{Trip_multiplier}$$

$$\text{Emissions_mc (tCO}_2\text{e/سنة)} = \text{VKT_mc} \times \text{EF_mc (kgCO}_2\text{e/km)} / 1,000$$

<https://uigreenmetric.com>

مثال:

$N_{mc}/day = 4,000$; $Distance/visit = 5 \text{ km}$; $Days/year = 240$; $Trip_multiplier = 2$

$VKT_{mc} = 4,000 \times 5 \times 240 \times 2 = 9,600,000 \text{ km/year}$

Assumed $EF_{mc} = 0.10 \text{ kgCO}_2e/\text{km}$ (example only)

$Emissions_{mc} = (9,600,000 \times 0.10) / 1,000 = 960 \text{ tCO}_2e$

e. إجمالي الانبعاثات سنويا

Total Emissions = $Emissions_{elec} + Emissions_{bus} + Emissions_{car} + Emissions_{mc}$

$3,561.96 = 960 + 960 + 270 + 1,371.96 =$ مثال: $\text{tCO}_2e/\text{year}$

f. (EC8) اختياري) موصى به: (البصمة الكربونية لكل فرد من سكان الحرم

Carbon footprint per capita = Total Emissions ($\text{tCO}_2e/\text{year}$) / Campus population (students + staff)

وتتوا رقم سكان الحرم ومصدره في ملف الأدلة

قائمة التحقق للأدلة) ما الذي يجب إرفاقه أو وصفه)

في ملف الأدلة، أرفقوا:

- جدول بيانات النشاط (مع سنة مرجعية)
- جدول عوامل الانبعاث (القيمة، الوحدة، السنة المرجعية، المصدر)
- يوضح الصيغ والخطوات الوسيطة (Spreadsheet) ملف جدول بيانات
- بيان حدود الحساب (مثال: داخل الحرم فقط مقابل تضمين التنقل اليومي)
- تأييد استبعاد الرحلات الجوية ومصادر الكربون الثانوية لسؤال 2.11



UI GreenMetric

مكتب UI GreenMetric

مبنى Science Techno Park، الطابق الخامس

جامعة إندونيسيا

حرم UI، Pondok Cina، Beji، Depok

جاوة الغربية 16424، إندونيسيا

هاتف: +62 2911-812-4072

البريد الإلكتروني: support@uigreenmetric.com

uigreenmetric.com